

Общество с ограниченной ответственностью «Бюро технической  
инвентаризации и кадастровых работ»

152610, Ярославская область, г. Углич, ул. Козлова, дом 7

ИНН 7612040330/ КПП 761201001

Тел.+7 (48532) 9-23-98

УТВЕРЖДЕНО

\_\_\_\_\_  
\_\_\_\_\_  
\_\_\_\_\_  
\_\_\_\_\_

от \_\_\_\_\_ № \_\_\_\_\_

**ПРОЕКТ МЕЖЕВАНИЯ ТЕРРИТОРИИ  
МНОГОКВАРТИРНОГО ЖИЛОГО ДОМА**

расположенного по адресу:

Ярославская область, Большесельский район, с. Большое  
Село, ул. Сурикова, дом 10а

Заказчик: Администрация Большесельского сельского поселения

Подрядчик: ООО "БТИ и Кадастр"

Генеральный директор ООО "БТИ и Кадастр"

Кадастровый инженер



Е.Л. Дорошкевич

С.С. Дорошкевич

г. Углич, 2019

## Содержание

Титульный лист	1
Содержание	2
Текстовая часть (пояснительная записка)	3
1. Общая часть	4-6
2. Формирование земельного участка под многоквартирный жилой дом	7-8
3. Основные показатели по проекту межевания	9
Графическая часть	10
1. Чертеж межевания территории	11

**Текстовая часть (пояснительная записка)**

## 1. Общая часть

Проект межевания территории многоквартирного дома, расположенного по адресу: Ярославская область, Большесельский район, с. Большое Село, ул. Сурикова, дом 10а, разработан в виде отдельного документа в соответствии с Договором №Бол-1 от 20.03.2019г., градостроительными регламентами, техническими регламентами, в том числе устанавливающими требования по обеспечению пожарной безопасности с целью образования земельного участка под многоквартирным домом и подготовлена в соответствии с действующим законодательством в сфере градостроительства и архитектуры и нормативно-правовыми актами, методическими указаниями, принятыми в рамках действующего законодательства.

При разработке использовались:

1. Федеральный закон от 29.12.2004г. №191-ФЗ (с изменениями и дополнениями) "О введении в действие Градостроительного кодекса Российской Федерации";
2. "Градостроительный кодекс Российской Федерации" от 29.12.2004г. №190-ФЗ (с изменениями и дополнениями);
3. Федеральный закон от 24.07.2007г. №221-ФЗ "О государственном кадастре недвижимости" (с изменениями и дополнениями);
4. Федеральный закон от 13.7.2015г. №218-ФЗ "О государственной регистрации недвижимости" (с изменениями и дополнениями);
5. "Земельный кодекс Российской Федерации" от 25.10.2001г. №136-ФЗ (с изменениями и дополнениями);
6. Свод правил СП 42.13330.2011 "СНиП 2.07.01-89\*. Градостроительство. Планировка и застройка городских и сельских поселений" (актуализированная редакция);
7. Правила землепользования и застройки Большесельского сельского поселения Большесельского района Ярославской области.
8. Кадастровый план территории квартала 76:01:010118 № 76/ИСХ/2019-10737 от 15.01.2019г.
9. Приказ Минэкономразвития РФ от 17.08.2012г. №518 "О требованиях к точности и методам определения координат характерных точек границ земельного участка, а также контура здания, сооружения или объекта незавершенного строительства на земельном участке".

Одним из основных нормативно-правовых документов для принятия решений по составлению проекта межевания территории являются Правила землепользования и застройки, принятые в соответствии с Градостроительным кодексом Российской Федерации, Федеральным законом "Об общих принципах организации местного самоуправления в Российской Федерации", Земельным кодексом Российской Федерации и иными законами и нормативными правовыми актами Российской Федерации.

Подготовка проекта межевания осуществлена применительно к застроенным и подлежащим застройке территориям, расположенным в границах элементов планировочной структуры.

Подготовка проектов межевания застроенных территорий осуществляется в

целях установления границ застроенных земельных участков и границ незастроенных земельных участков. Подготовка проектов межевания подлежащих застройке территорий осуществляется в целях установления границ незастроенных земельных участков, планируемых для предоставления физическим и юридическим лицам для строительства, а также границ земельных участков, предназначенных для размещения объектов капитального строительства федерального, регионального или местного значения.

Размеры земельных участков в границах застроенных территорий устанавливаются с учетом фактического землепользования и градостроительных нормативов и правил, действовавших в период застройки указанных территорий.

Проект межевания территории включает в себя чертеж межевания территории, на котором отображаются:

- > границы образуемых и изменяемых земельных участков на кадастровом плане территории, условные номера образуемых земельных участков;
- > красные линии, утвержденные в составе проекта планировки территории;
- > линии отступа от красных линий в целях определения места допустимого размещения зданий, строений, сооружений;
- > границы территорий объектов культурного наследия;
- > границы зон действия публичных сервитутов;
- > границы зон с особыми условиями использования территорий.

#### Цель разработки проекта межевания

1. Установление границы земельного участка
2. Формирование земельного участка, как объекта государственного учета объектов недвижимости и государственной регистрации прав на них.

Основными задачами проекта межевания территории являются:

1. Формирование границ земельного участка, предназначенного для размещения многоквартирного дома.
2. Координирование объекта землепользования.
3. Установление вида разрешенного использования образуемого земельного участка.
4. Установление адреса образуемого земельного участка.
5. Соблюдение общественных, частных интересов и прав, затрагиваемых при формировании земельного участка для размещения многоквартирного дома.

#### Исходные материалы, используемые в проекте межевания

1. Материалы топографической съемки М 1:500.
2. Правила землепользования и застройки Большесельского сельского поселения Большесельского района Ярославской области
3. Генеральный план Большесельского сельского поселения Большесельского района Ярославской области.
4. Сведения государственного кадастра недвижимости (ГКН) о земельных участках, границы которых установлены в соответствии с требованиями земельного законодательства.

## Опорно-межевая сеть на территории проектирования

На территории проектирования существует установленная система геодезической сети для определения координат точек земной поверхности с использованием спутниковых систем. Система координат: МСК-76. Проект межевания выполнен в системе координат установленной на территории проектирования.

Действующая система геодезической сети удовлетворяет требованиям Приложение к приказу Минэкономразвития РФ № 518 от 17 августа 2012 г. «О требованиях к точности и методам определения координат характерных точек границ земельного участка, а также контура здания, сооружения или объекта незавершенного строительства на земельном участке».

## Рекомендации по порядку установления границ на местности

Установление границ земельных участков на местности следует выполнять в соответствии с требованиями федерального законодательства, а также инструкции по проведению межевания.

Вынос межевых знаков на местность необходимо выполнять в комплексе землеустроительных работ с обеспечением мер по уведомлению заинтересованных лиц и согласованию с ними границ.

## 2. Формирование земельного участка под многоквартирный жилой дом

Проектом предусматривается формирование земельного участка, занятого многоквартирным жилым домом.

При формировании границ земельных участков был проведен анализ сведений, полученных из Управления Федеральной службы государственной регистрации, кадастра и картографии по Ярославской области, о границах смежных земельных участков.

Проектируемый объект расположен на территории с. Большое Село, Большесельского района, Ярославской области, в границах кадастрового квартала 76:01:010118 на землях населенных пунктов в территориальной зоне «Ж1» - зона застройки индивидуальными жилыми домами предназначена для проживания в индивидуальных и блокированных жилых домах не выше 3-х этажей с приусадебными земельными участками и многоквартирных жилых домах высотой до 4-х этажей, включая мансардный. На образуемом участке располагается здание - многоквартирный дом.

Согласно Правил содержания общего имущества в многоквартирном доме, утвержденного постановлением Правительства РФ от 13.08.06г. № 491, в состав общего имущества включаются:

- земельный участок, на котором расположен многоквартирный дом и границы которого определены на основании данных государственного кадастрового учета, с элементами озеленения и благоустройства;

- иные объекты, предназначенные для обслуживания, эксплуатации и благоустройства многоквартирного дома, включая трансформаторные подстанции, тепловые пункты, предназначенные для обслуживания одного многоквартирного дома, коллективные автостоянки, гаражи, детские и спортивные площадки, расположенные в границах земельного участка, на котором расположен многоквартирный дом.

Принцип расчета площадей земельных участков объектов проектирования, и формирования границ, основан на необходимости создания благоприятной среды проживания, обеспечения гражданских прав, условий доступа к объектам, их содержания и обслуживания.

В соответствии со сведениями государственного кадастра недвижимости в пределах границ проектируемого объекта публичные сервитуты не установлены. Границы зон действия публичных сервитутов проектом не предусмотрены.

Обременения в границах проектирования (охранные зоны линейных объектов инженерной инфраструктуры) отсутствуют.

В пределах границ проектируемого земельного участка под многоквартирный жилой дом объекты культурного наследия, включенные в единый государственный реестр, либо выявленные объекты культурного наследия отсутствуют. В соответствии с этим границы территорий объектов культурного наследия на чертеже межевания территории не отображены. Границы территорий объектов культурного наследия в проекте не разрабатываются.

Красные линии градостроительным регламентом в с. Большое Село не установлены.

Сведения о формировании границ земельного участка, выполненного в рамках настоящего проекта межевания территории приведены в таблице 2.

Таблица 2

Обозначение характерных точек границы	Координаты, м	
	X	Y
1	2	3
1	385 090,75	1 273 069,80
2	385 110,17	1 273 087,53
3	385 109,16	1 273 088,75
4	385 125,87	1 273 101,89
5	385 134,60	1 273 096,28
6	385 138,37	1 273 103,97
7	385 148,84	1 273 121,49
8	385 146,74	1 273 127,97
9	385 150,78	1 273 136,19
10	385 144,29	1 273 151,12
11	385 138,41	1 273 144,81
12	385 129,11	1 273 151,73
13	385 115,70	1 273 153,65
14	385 077,63	1 273 112,02
15	385 070,46	1 273 102,08
16	385 070,79	1 273 089,81
1	385 090,75	1 273 069,80



### 3. Основные показатели по проекту межевания

Сведения о формировании границ земельного участка, выполненного в рамках настоящего проекта межевания территории: сведения об адресе, площади, разрешенном использовании и категории земель приведены в таблице 3.

Таблица 3

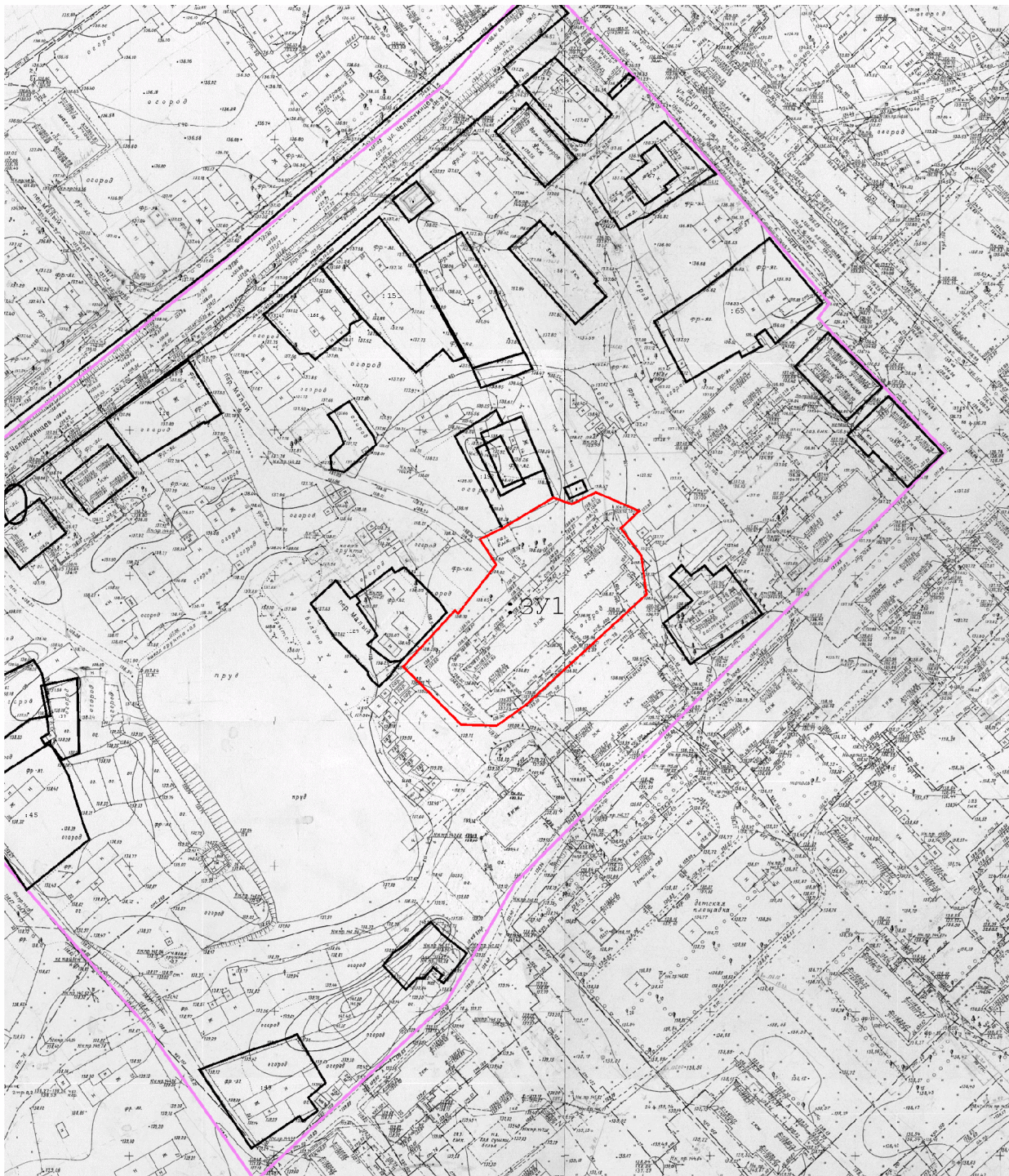
Образуемый земельный участок	Адрес (местоположение)	Категория земель	Разрешенное использование	Площадь, кв. м.
:ЗУ1	Ярославская область, Большесельский район, с. Большое Село, ул. Сурикова, дом 10а	земли населенных пунктов	многоквартирные жилые дома (до 4 этажей)	3703 кв.м.

Сформированные границы земельных участков позволяют обеспечить необходимые требования по содержанию и обслуживанию объектов жилой застройки.

Земельный участок, сформированный настоящим проектом определен для его оформления и признания его объектом недвижимости в установленном законом порядке.

## **Графическая часть**

## Чертеж межевания территории с отображением границ земельных участков



Масштаб 1:2 000

### Условные обозначения:



- Существующая часть границы, имеющиеся в ЕГРН сведения о которой достаточны для определения ее местоположения



- Вновь образованная часть границы, сведения о которой достаточны для определения ее местоположения

: 41

- кадастровый номер земельного участка



- Границы квартала



# ПОСТАНОВЛЕНИЕ

АДМИНИСТРАЦИИ БОЛЬШЕСЕЛЬСКОГО МУНИЦИПАЛЬНОГО РАЙОНА

от 02.04.2019 № 191

с. Большое Село

О подготовке документации  
по планировке территории

В соответствии со статьей 45,46 Градостроительного кодекса Российской Федерации, Федерального закона от 6 октября 2003 года №131-ФЗ «Об общих принципах организации местного самоуправления в Российской Федерации», Уставом муниципального района, руководствуясь постановлением администрации Большесельского муниципального района от 17.01.2019гг №11 «Об утверждении Порядка подготовки документации по планировке территории Большесельского муниципального района», Администрация района

## ПОСТАНОВЛЯЕТ:

1. Разрешить Администрации Большесельского сельского поселения подготовку документации по планировке территории (проект планировки территории и проект межевания территории) земельных участков для обслуживания территории многоквартирных жилых домов, расположенных по адресу:

- Ярославская область, Большесельский район, с. Большое Село, ул. Сурикова, д.10а
- Ярославская область, Большесельский район, с. Большое Село, ул.2-я Полева, д.32.
- Ярославская область, Большесельский район, с. Большое Село, ул. Усыскина, д.35

2. Установить, что предложения физических и юридических лиц о порядке, сроках подготовки и содержания документации по планировке территории, указанной в п. 1 постановления, направляются в Администрацию Большесельского муниципального района Ярославской области (152360, Ярославская обл., Большесельский р-н, с. Большое Село пл. Советская д.9 каб.№4 отдел имущественных земельных отношений, градостроительной деятельности, агропромышленного комплекса и охраны окружающей среды) в течение 20 дней со дня официального опубликования настоящего постановления.

3. Финансирование работ по разработке документации по планировке и межеванию земельных участков, указанных в п.1 настоящего постановления, осуществить за счет средств бюджета администрации Большесельского сельского поселения Большесельского муниципального района Ярославской области.

3. Опубликовать постановление в газете «Большесельские вести» и разместить на официальном сайте администрации Большесельского района Ярославской области в сети «Интернет», раздел «Градостроительная деятельность».

4. Постановление вступает в силу после его официального опубликования.

5. Контроль за исполнением постановления возложить на первого заместителя Главы Администрации Большесельского муниципального района С.Г. Виноградова

Глава Большесельского  
муниципального района



В.А. Лубенин