



ООО «ГРАДЗЕМПРОЕКТ»

**ГЕНЕРАЛЬНЫЙ ПЛАН
НАСЕЛЕННОГО ПУНКТА СЕЛО ДУНИЛОВО
БОЛЬШЕСЕЛЬСКОГО СЕЛЬСКОГО ПОСЕЛЕНИЯ
БОЛЬШЕСЕЛЬСКОГО МУНИЦИПАЛЬНОГО РАЙОНА
ЯРОСЛАВСКОЙ ОБЛАСТИ**

МАТЕРИАЛЫ ПО ОБОСНОВАНИЮ

ТВЕРЬ 2021

Состав проектных материалов

Наименование	Масштаб
Утверждаемая часть	
Положение о территориальном планировании	
Карта планируемого размещения объектов местного значения	М 1:5 000
Карта границ населенных пунктов	М 1:5 000
Карта функциональных зон	М 1:5 000
Описание местоположения границ населенного пункта с Дунилово	
Материалы по обоснованию	
Материалы по обоснованию	
Карта зон с особыми условиями использования территории	М 1:5 000



СОДЕРЖАНИЕ

1. ВВЕДЕНИЕ	5
2. СВЕДЕНИЯ ОБ УТВЕРЖДЕННЫХ ДОКУМЕНТАХ СТРАТЕГИЧЕСКОГО ПЛАНИРОВАНИЯ, О НАЦИОНАЛЬНЫХ ПРОЕКТАХ, ОБ ИНВЕСТИЦИОННЫХ ПРОГРАММАХ СУБЪЕКТОВ ЕСТЕСТВЕННЫХ МОНОПОЛИЙ, ОРГАНИЗАЦИЙ КОММУНАЛЬНОГО КОМПЛЕКСА, О РЕШЕНИЯХ ОРГАНОВ МЕСТНОГО САМОУПРАВЛЕНИЯ, ИНЫХ ГЛАВНЫХ РАСПОРЯДИТЕЛЕЙ СРЕДСТВ СООТВЕТСТВУЮЩИХ БЮДЖЕТОВ, ПРЕДУСМАТРИВАЮЩИХ СОЗДАНИЕ ОБЪЕКТОВ МЕСТНОГО ЗНАЧЕНИЯ	8
3. ОБОСНОВАНИЕ ВЫБРАННОГО ВАРИАНТА РАЗМЕЩЕНИЯ ОБЪЕКТОВ МЕСТНОГО ЗНАЧЕНИЯ ПОСЕЛЕНИЯ НА ОСНОВЕ АНАЛИЗА ИСПОЛЬЗОВАНИЯ ТЕРРИТОРИЙ, ВОЗМОЖНЫХ НАПРАВЛЕНИЙ РАЗВИТИЯ ЭТИХ ТЕРРИТОРИЙ И ПРОГНОЗИРУЕМЫХ ОГРАНИЧЕНИЙ ИХ ИСПОЛЬЗОВАНИЯ, ОЦЕНКА ВОЗМОЖНОГО ВЛИЯНИЯ ПЛАНИРУЕМЫХ ДЛЯ РАЗМЕЩЕНИЯ ОБЪЕКТОВ МЕСТНОГО ЗНАЧЕНИЯ ПОСЕЛЕНИЯ НА КОМПЛЕКСНОЕ РАЗВИТИЕ ТЕРРИТОРИЙ.....	10
3.1. Административно-территориальное устройство	10
3.2. Функциональное зонирование территории	13
3.3. Климат	17
3.4. Полезные ископаемые	17
3.5. Гидрография	17
3.6. Демографическая ситуация.....	18
3.7. Коммунальная инфраструктура.....	18
3.7.1 Электроснабжение	18
3.7.2. Теплоснабжение	20
3.7.3. Газоснабжение.....	24
3.7.4. Водоснабжение.....	26
3.7.5. Водоотведение.....	28
3.7.6. Связь	29
3.7.7. Санитарная очистка территории.....	29
3.8. Транспортная инфраструктура	30
3.9. Социальная инфраструктура.....	32
3.10. Производственные объекты	34
3.11. Объекты специального назначения.....	34

3.12. Объекты культурного наследия.....	34
3.13. Особо охраняемые природные территории.....	34
3.13. Оценка возможного влияния планируемых для размещения объектов местного значения населенного пункта село Дунилово на комплексное развитие территорий.....	35
4. СВЕДЕНИЯ О ВИДАХ, НАЗНАЧЕНИИ И НАИМЕНОВАНИИ ПЛАНИРУЕМЫХ ДЛЯ РАЗМЕЩЕНИЯ НА ТЕРРИТОРИИ ПОСЕЛЕНИЯ ОБЪЕКТОВ РЕГИОНАЛЬНОГО, МЕСТНОГО ЗНАЧЕНИЯ, МЕСТОПОЛОЖЕНИЕ И ВОЗМОЖНЫЕ ЗОНЫ С ОСОБЫМИ УСЛОВИЯМИ ИСПОЛЬЗОВАНИЯ ТЕРРИТОРИИ, ПРЕДУСМОТРЕННЫЕ СООТВЕТСТВУЮЩИМИ ДОКУМЕНТАМИ ТЕРРИТОРИАЛЬНОГО ПЛАНИРОВАНИЯ	37
5. ЗОНЫ С ОСОБЫМИ УСЛОВИЯМИ ИСПОЛЬЗОВАНИЯ ТЕРРИТОРИИ И ПЛАНИРОВОЧНЫЕ ОГРАНИЧЕНИЯ.....	39
5.1. Водоохранные зоны, защитные прибрежные полосы, береговые полосы.....	39
5.2. Зоны санитарной охраны источников водоснабжения	43
5.3. Охранные зоны инженерной и транспортной инфраструктур.....	45
5.4. Санитарно-защитные зоны.....	49
6. ПЕРЕЧЕНЬ И ХАРАКТЕРИСТИКА ОСНОВНЫХ ФАКТОРОВ РИСКА ВОЗНИКНОВЕНИЯ ЧРЕЗВЫЧАЙНЫХ СИТУАЦИЙ (ЧС) ПРИРОДНОГО И ТЕХНОГЕННОГО ХАРАКТЕРА, МЕРОПРИЯТИЯ ПО ПРЕДУПРЕЖДЕНИЮ ЧРЕЗВЫЧАЙНЫХ СИТУАЦИЙ И ГРАЖДАНСКОЙ ОБОРОНЕ.....	52
6.1. Чрезвычайные ситуации природного характера.....	54
6.1.1. Опасные метеорологические явления.....	54
6.1.2. Природные пожары.....	55
6.2. Биолого-социальные чрезвычайные ситуации.....	57
6.3. Чрезвычайные ситуации техногенного характера.....	58
6.3.1. Аварии на объектах ЖКХ и на объектах трубопроводного транспорта	58
6.3.2. Дорожно-транспортные происшествия	58
6.3.3. Бытовые пожары	58
6.4. Пожарная безопасность	59
7. ПЕРЕЧЕНЬ ЗЕМЕЛЬНЫХ УЧАСТКОВ, КОТОРЫЕ ВКЛЮЧАЮТСЯ В ГРАНИЦЫ НАСЕЛЕННЫХ ПУНКТОВ.....	61
8. ПРИЛОЖЕНИЕ	65



1. ВВЕДЕНИЕ

Генеральный план Большесельского сельского поселения разработан в 2010 году и утвержден решением Муниципального совета Большесельского сельского поселения 28.10.2010 №57.

Генеральный план населенного пункта село Дунилово Большесельского сельского поселения Большесельского района Ярославской области (далее – Генеральный план) разработан ООО «ГрадЗемПроект» в 2021 году на основании Постановления администрации Большесельского муниципального района Ярославской области «О подготовке проектов генерального плана с Дунилово Большесельского сельского поселения и внесения изменений в Правила землепользования и застройки Большесельского сельского поселения Большесельского муниципального района Ярославской области» от 16.06.2021 №537.

Заказчик: Администрация Большесельского муниципального района Ярославской области (152360, Ярославская область, Большесельский район, с. Большое Село, Советская пл., д. 9).

Исполнитель: ООО «ГрадЗемПроект» (170002, г. Тверь, Спортивный пер., д.1а, стр.2, оф.209).

Целью проекта является рациональная пространственная организация территории населенного пункта село Дунилово, обеспечивающая его устойчивое социально-экономическое развитие во взаимосвязи с развитием прилегающих территорий, и направленная на создание оптимальных условий для развития жилищного строительства, развития производства, рационального использования всех видов ресурсов, улучшения экологического состояния территории.

Основными задачами Генерального плана является:

- функциональное зонирование территории;
- определение видов, назначения, наименования и основных характеристик, и местоположения, планируемых к размещению объектов местного значения муниципального округа (в том числе линейных), характеристик зон с особыми условиями использования территорий в случае, если установление таких зон требуется в связи с размещением данных объектов;
- уточнение местоположения планируемых к размещению объектов федерального и регионального значения (в том числе линейных);
- изменение границ населенного пункта;
- создание условий для устойчивого развития территории, сохранения окружающей природной среды и объектов культурного наследия;
- мониторинг, актуализация и комплексный анализ градостроительного, пространственного и социально-экономического развития территории.

Основная нормативно-правовая база разработки градостроительной документации:

- «Градостроительный кодекс Российской Федерации»;
- «Земельный кодекс Российской Федерации»;
- «Водный кодекс Российской Федерации»;
- Приказ Минэкономразвития России от 09.01.2018 г. № 10 «Об утверждении Требований к описанию и отображению в документах территориального планирования объектов федерального значения, объектов регионального значения, объектов местного значения и о признании утратившим силу приказа Минэкономразвития России от 7 декабря 2016 г. № 793»;
- Схема территориального планирования Ярославской области, утвержденная постановлением Правительства области от 31.12.2014 № 1435-п «Об утверждении Схемы территориального планирования Ярославской области и о признании утратившим силу постановления Правительства области от 23.07.2008 № 385-п» (в ред. постановления от 15.04.2021 № 208-п «О внесении изменений в постановление Правительства области от 31.12.2014 № 1435-п»);
- Схема территориального планирования Большесельского муниципального района Ярославской области», утвержденная Решением Собрании представителей Большесельского муниципального района от 27.04.2017 г. №240;
- Местные нормативы градостроительного проектирования Большесельского муниципального района Ярославской области, утвержденные Решением Собрании представителей Большесельского муниципального района от 01.08.2019 г. № 48;
- Генеральный план Большесельского сельского поселения Большесельского муниципального района Ярославской области, утвержденный решением муниципального совета Большесельского поселения от 28.10.2010 №57 (в редакции решения Собрании представителей Большесельского муниципального района Ярославской области «О внесении изменений в генеральный план Большесельского муниципального района в части населенного пункта д. Якимково» от 10.12.2020 г. №72);
- Правила землепользования и застройки Большесельского сельского поселения Большесельского муниципального района Ярославской области, утвержденные Решением муниципального Совета Большесельского сельского поселения от 28.10.2010 г №57 (в редакции

решения Собрания представителей Большесельского муниципального района Ярославской области от 29.09.2021 г. №104);

- Требования государственных стандартов, соответствующих норм, правил и иных документов;
- Иные законодательные акты Российской Федерации, Ярославской области, Большесельского муниципального района в сфере градостроительного планирования.

Состав и содержание Генерального плана соответствуют требованиям Градостроительного Кодекса Российской Федерации (далее - ГК РФ).

Генеральный план действует на территории населенного пункта село Дунилово Большесельского сельского поселения Большесельского муниципального района Ярославской области в пределах границ населенного пункта.

Положения Генерального плана обязательны для исполнения всеми субъектами градостроительных отношений, в том числе органами государственной власти и местного самоуправления, физическими и юридическими лицами.

Генеральный план применяется наряду с техническими регламентами, нормативами и стандартами, установленными уполномоченными органами в целях обеспечения безопасности жизни, деятельности и здоровья людей, надежности сооружений, сохранения окружающей природной и культурно-исторической среды, иными обязательными требованиями.

Мероприятия, предусматриваемые генеральным планом села Дунилово не несут дополнительных факторов риска возникновения чрезвычайных ситуаций природного и техногенного характера на территории населенного пункта, а также Большесельского сельского поселения в целом.



2. СВЕДЕНИЯ ОБ УТВЕРЖДЕННЫХ ДОКУМЕНТАХ СТРАТЕГИЧЕСКОГО ПЛАНИРОВАНИЯ, О НАЦИОНАЛЬНЫХ ПРОЕКТАХ, ОБ ИНВЕСТИЦИОННЫХ ПРОГРАММАХ СУБЪЕКТОВ ЕСТЕСТВЕННЫХ МОНОПОЛИЙ, ОРГАНИЗАЦИЙ КОММУНАЛЬНОГО КОМПЛЕКСА, О РЕШЕНИЯХ ОРГАНОВ МЕСТНОГО САМОУПРАВЛЕНИЯ, ИНЫХ ГЛАВНЫХ РАСПОРЯДИТЕЛЕЙ СРЕДСТВ СООТВЕТСТВУЮЩИХ БЮДЖЕТОВ, ПРЕДУСМАТРИВАЮЩИХ СОЗДАНИЕ ОБЪЕКТОВ МЕСТНОГО ЗНАЧЕНИЯ

В соответствии с реестром муниципальных программ, в Большесельском сельском поселении Большесельского муниципального района Ярославской области действуют:

– Муниципальная программа «Программа развития сети автомобильных дорог в Большесельском сельском поселении» на 2021-2023 годы», утвержденная Постановлением Администрации Большесельского сельского поселения от 20.11.2020г. № 207;

– Муниципальная целевая программа «Формирование современной городской среды на территории Большесельского сельского поселения» на 2018 - 2024 гг., утвержденная Постановлением Администрации Большесельского сельского поселения от 29.12.2017 г. № 175-а;

– Муниципальная целевая программа «Обеспечение первичных мер пожарной безопасности и безопасности людей на водных объектах» на 2021-2023 годы, утвержденная Постановлением Администрации Большесельского сельского поселения от 30.09.2020 г. № 141;

– Муниципальная программа «Развитие сельского хозяйства в Большесельском сельском поселении Большесельского муниципального района» на 2021-2023 годы, утвержденная Постановлением Администрации Большесельского сельского поселения от 23.04.2021г. № 99а;

– Муниципальная целевая программа «Чистое Село» на 2021-2023 годы, утвержденная Постановлением Администрации Большесельского сельского поселения от 30.10.2020г. № 132;

– Муниципальная программа «Проведение капитального ремонта муниципального жилищного фонда и ликвидация ветхого (аварийного) жилищного фонда в Большесельском сельском поселении» в 2021-2023 гг., утвержденная Постановлением Администрации Большесельского сельского поселения от 30.09.2020г. № 126;

– Муниципальная программа «Обеспечение качественными коммунальными услугами населения Большесельского сельского поселения» в 2021-2023 гг., утвержденная Постановлением Администрации Большесельского сельского поселения от 30.09.2020г. № 125;

– Муниципальная программа «Эффективная власть в Большесельском сельском поселении» на 2021-2023 гг., утвержденная Постановлением Администрации Большесельского сельского поселения от 28.09.2020 г. № 123;

– Муниципальная программа «Охрана окружающей среды в Большесельском сельском поселении» на 2021-2023 годы, утвержденная Постановлением Администрации Большесельского сельского поселения от 30.09.2020г. № 137;

– Муниципальная программа «Развитие учреждений культуры в Большесельском сельском поселении» на 2021-2023 годы, утвержденная Постановлением Администрации Большесельского сельского поселения от 30.09.2020г. № 134;

– Муниципальная программа «Обеспечение доступным и комфортным жильем население Большесельского сельского поселения» в 2021-2023г., утвержденная Постановлением Администрации Большесельского сельского поселения от 30.09.2020г. № 144-ж;

– Муниципальная целевая программа «Переселение граждан из жилищного фонда, признанного непригодным для проживания, и (или) с высоким уровнем износа Большесельского сельского поселения Большесельского муниципального района Ярославской области на 2021-2023 годы», утвержденная Постановлением Администрации Большесельского сельского поселения от 30.09.2020г. № 145-ж;

– Муниципальная целевая программа «Поддержка молодых семей Большесельского сельского поселения в приобретении, (строительстве) жилья на 2021-2023 годы», утвержденная Постановлением Администрации Большесельского сельского поселения от 30.09.2020г. № 146-ж;

– Муниципальная программа «Поддержка и развитие физической культуры и спорта в Большесельском сельском поселении» на 2021-2023 годы, утвержденная Постановлением Администрации Большесельского сельского поселения от 30.09.2020 г. № 146-ж;

– Ведомственная целевая программа «Развитие молодежной политики Большесельского сельского поселения» на 2021-2023 годы, утвержденная Постановлением Администрации Большесельского сельского поселения от 30.09.2020г. № 128.

Выше перечисленными программами создание объектов местного значения в границе дер. Ивановское не предусматривается.



3. ОБОСНОВАНИЕ ВЫБРАННОГО ВАРИАНТА РАЗМЕЩЕНИЯ ОБЪЕКТОВ МЕСТНОГО ЗНАЧЕНИЯ ПОСЕЛЕНИЯ НА ОСНОВЕ АНАЛИЗА ИСПОЛЬЗОВАНИЯ ТЕРРИТОРИЙ, ВОЗМОЖНЫХ НАПРАВЛЕНИЙ РАЗВИТИЯ ЭТИХ ТЕРРИТОРИЙ И ПРОГНОЗИРУЕМЫХ ОГРАНИЧЕНИЙ ИХ ИСПОЛЬЗОВАНИЯ, ОЦЕНКА ВОЗМОЖНОГО ВЛИЯНИЯ ПЛАНИРУЕМЫХ ДЛЯ РАЗМЕЩЕНИЯ ОБЪЕКТОВ МЕСТНОГО ЗНАЧЕНИЯ ПОСЕЛЕНИЯ НА КОМПЛЕКСНОЕ РАЗВИТИЕ ТЕРРИТОРИЙ

3.1. Административно-территориальное устройство

Территория населенного пункта села Дунилово расположена на север от районного центра Большое Село, с которым оно связано прямой дорогой длиной около 3 км. Село находится в южной части обширного Дуниловского болота, в котором велись интенсивные работы по добыче торфа. В связи с этим окрестности села пересечены густой сетью канав. Имеются многочисленные карьеры, заполненные водой. Вблизи границ населенного пункта протекает река Курбица.

Таблица 1. Основные характеристики населенного пункта село Дунилово

№ п/п	Основные характеристики населенного пункта с. Дунилово	
1	Численность населения, человек*	648
2	Количество существующих домохозяйств, шт.	162
3	Площадь населенного пункта существующая, га	117,42
4	Площадь населенного пункта планируемая, га	146,58
5	Удаление от административного центра Большесельского муниципального района – с. Большое Село, км	4
6	Удаление от административного центра Ярославской области – г. Ярославль, км	70

* Согласно данным Администрации Большесельского сельского поселения

Генеральный план Большесельского сельского поселения Большесельского муниципального района Ярославской области, утвержденный решением муниципального совета Большесельского поселения от 28.10.2010 №57 (в редакции решения Собрании представителей Большесельского муниципального района Ярославской области от 10.12.2020 г. №72) не содержит описания местоположения границ населенного пункта с. Дунилово. Согласно сведениям Росреестра, полученным в ходе разработки настоящего проекта, сведения о границе населенного пункта с. Дунилово не внесены в единый государственный реестр недвижимости.

В соответствии со сведениями Росреестра, граница населенного пункта с. Дунилово, установленная Генеральным планом Большесельского сельского поселения Большесельского муниципального района Ярославской области, утвержденным решением муниципального совета Большесельского поселения от

28.10.2010 №57 (в редакции решения Собрания представителей Большесельского муниципального района Ярославской области от 10.12.2020 г. №72) имеет пересечения с земельными участками (с кадастровыми номерами 76:01:000000:2138 и 76:01:056001:207) иных категорий земель и требует корректировки.

Граница населенного пункта с. Дунилово устанавливаемая Генеральным планом исключает существующие пересечения с земельными участками иных категорий.

Генеральным планом предусмотрено изменение границ населенного пункта село Дунилово в южной части путем включения в границы земельных участков с кадастровыми номерами 76:01:056001:207, 76:01:056001:208 и 76:01:056001:209 категории - "земли сельскохозяйственного назначения". Изменение границ населенного пункта обусловлено необходимостью расширения территории индивидуальной жилой застройки и выделения территории под планируемое размещение производственного объекта сельскохозяйственного назначения убойного цеха птицы ООО «Возрождение».

Включаемый в границу населенного пункта с Дунилово земельный участок с кадастровым номером 76:01:056001:207, планируется использовать для размещения объектов индивидуального жилищного строительства (код 2.1) и организации улично-дорожной сети (код 12.0.1).

Включаемые в границу населенного пункта с Дунилово земельные участки с кадастровыми номерами 76:01:056001:208 и 76:01:056001:209, планируется использовать для размещения объектов птицеводства (код 1.10) и организации улично-дорожной сети (код 12.0.1).

Основная цель включения земельных участков категории «земли сельскохозяйственного назначения» в границу населенного пункта с Дунилово - увеличение объемов индивидуального жилищного строительства и строительство промышленного объекта сельскохозяйственного назначения.

Необходимо отметить, что включение земельных участков категории «земли сельскохозяйственного назначения» в границу населенного пункта позволит увеличить поступления средств в бюджет поселения (земельный налог, налог на имущество), увеличить занятость населения, путем создания новых рабочих мест.

Земельные участки с кадастровыми номерами 76:01:056001:207, 76:01:056001:208 и 76:01:056001:209, включаемые в границу населенного пункта с. Дунилово, не имеют общих смежных границ и разделены землями лесного фонда (земельный участок с кадастровым номером 76:01:000000:2138) с существующими землями населенного пункта с Дунилово. Так же земельные участки 76:01:056001:207 и 76:01:056001:209 разделены землями промышленности, энергетики, транспорта, связи, радиовещания, телевидения, информатики, землями для обеспечения космической деятельности землями обороны, безопасности и землями иного специального назначения (земельный участок с кадастровым номером 76:01:000000:2463). Данные обстоятельства не позволяют установить границу населенного пункта с Дунилово единым контуром. Описание местоположения границ населенного пункта с Дунилово

Большесельского сельского поселения произведено в виде нескольких отдельных контуров.

В соответствии со статьей 77 Земельного кодекса Российской Федерации в составе земель сельскохозяйственного назначения выделяются сельскохозяйственные угодья, земли, занятые внутрихозяйственными дорогами, коммуникациями, лесными насаждениями, предназначенными для обеспечения защиты земель от негативного воздействия, водными объектами, а также зданиями, сооружениями, используемыми для производства, хранения и первичной переработки сельскохозяйственной продукции.

При этом необходимо учитывать, что согласно пункту 1 статьи 79 Земельного кодекса Российской Федерации сельскохозяйственные угодья имеют приоритет в использовании и подлежат особой охране.

Согласно разъяснениям Министерства сельского хозяйства Российской Федерации от 18.08.2015 №15/1040 размещение капитальных строений на сельскохозяйственных угодьях не допускается.

В случае наличия в составе земельного участка сельскохозяйственных угодий, размещение объектов капитального строительства на данном земельном участке не допускается.

В соответствии с пунктом 6 статьи 36 Градостроительного кодекса Российской Федерации для сельскохозяйственных угодий в составе земель сельскохозяйственного назначения градостроительные регламенты не устанавливаются, в связи с чем решения об изменении одного вида разрешенного использования земельных участков и объектов капитального строительства, расположенных на землях, для которых градостроительные регламенты не устанавливаются, на другой вид такого использования принимаются в соответствии с федеральными законами.

Запрет на установление градостроительного регламента, а также особый приоритет в использовании, исключает возможность использования сельскохозяйственных угодий для застройки и последующей эксплуатации объектов строительства.

Иного федерального закона, регламентирующего использование земельных участков, для которых градостроительные регламенты не устанавливаются и определяется порядок проведения зонирования территорий, не имеется, что означает невозможность строительства и изменения вида разрешенного использования земельных участков сельскохозяйственных угодий в составе земель сельскохозяйственного назначения и действие принципа сохранения целевого использования данных земельных участков, закрепленного подпунктом 1 пункта 3 статьи 1 Федерального закона от 24.07.2002 № 101 - ФЗ «Об обороте земель сельскохозяйственного назначения».

С учетом изложенного изменение вида разрешенного использования для сельскохозяйственных угодий в составе земель сельскохозяйственного назначения возможно только после перевода этих земель или земельных участков в составе таких земель из земель сельскохозяйственного назначения в иную категорию.

В соответствии со статьей 8 Земельного кодекса Российской Федерации перевод земель сельскохозяйственного назначения в земли населенных пунктов независимо от их форм собственности осуществляется путем установления или изменения границ населенных пунктов в порядке, установленном Земельным кодексом Российской Федерации и законодательством Российской Федерации о градостроительной деятельности.

Порядок перевода земель из одной категории в другую установлен Федеральным законом от 21 декабря 2004 г. № 172-ФЗ «О переводе земель или земельных участков из одной категории в другую».

В соответствии с пунктом 3 части 1 статьи 7 Федерального закона N 172-ФЗ перевод земель сельскохозяйственных угодий или земельных участков в составе таких земель из земель сельскохозяйственного назначения в другую категорию допускается в исключительных случаях, связанных с установлением или изменением черты населенных пунктов.

Включение земельного участка в границы населенного пункта предполагает перевод такого участка в земли населенных пунктов и включение его в сферу градостроительного зонирования. В результате этого на землях сельскохозяйственного назначения становится возможна застройка. Земли сельскохозяйственного назначения включаются в состав населённых пунктов с присвоением им другой категории – «земли населённых пунктов». В границах населенного пункта каждый земельный участок относится к определенной территориальной зоне, на которую распространяется действие градостроительных регламентов, включая и установление видов разрешенного использования, предусматривающих их застройку. Порядок такого включения с одновременным установлением (либо изменением) видов разрешенного использования может выполняться в соответствии со статьей 4.1 Федерального закона от 29.12.2004 N 191-ФЗ "О введении в действие Градостроительного кодекса Российской Федерации".

3.2. Функциональное зонирование территории

Функциональное зонирование территории является одним из основных инструментов регулирования градостроительной деятельности. Зонирование устанавливает условия, использования территории населенного пункта с Дунилово, обязательные для всех участников градостроительной деятельности, в части функциональной принадлежности, плотности и характера застройки, ландшафтной организации территории.

Установленное Генеральным планом Большесельского сельского поселения Большесельского муниципального района Ярославской области, утвержденным решением муниципального совета Большесельского поселения от 28.10.2010 №57 (в редакции решения Собрания представителей Большесельского муниципального района Ярославской области от 10.12.2020 г. №72) в границах населенного пункта с Дунилово функциональное зонирование в настоящее время не соответствует сведениям Единого Государственного реестра недвижимости о границах земельных участков и границ территориальных зон. В частности

функциональные зоны пересекают границы земельных участков и территориальных зон, сведения о которых внесены в реестр недвижимости.

Генеральным планом Большесельского сельского поселения Большесельского муниципального района установлены следующие функциональные зоны:

- жилые зоны;
- общественно-деловые зоны;
- зоны рекреационного назначения;
- производственные зоны, зоны инженерной и транспортной инфраструктуры.

Настоящим Проектом на территории населенного пункта с Дунилово устанавливаются следующие функциональные зоны:

- жилые зоны;
- производственная зона;
- коммунально-складская зона;
- производственная зона сельскохозяйственных предприятий.

Границы зон уточнены в соответствии со сведениями Единого Государственного кадастра недвижимости.

Установленные Генеральным планом Большесельского сельского поселения Большесельского муниципального района Ярославской области, утвержденным решением муниципального совета Большесельского поселения от 28.10.2010 №57 (в редакции решения Собрания представителей Большесельского муниципального района Ярославской области от 10.12.2020 г. №72) функциональные зоны «общественно-деловые зоны» и «зоны рекреационного назначения» включены в состав устанавливаемой Проектом функциональной зоны «Жилые зоны». Функциональная зона «Жилые зоны» допускает размещение отдельно стоящих, встроенных или пристроенных объектов социального и коммунально-бытового назначения, объектов здравоохранения, объектов дошкольного, начального общего и среднего (полного) общего образования, культовых зданий, стоянок и объектов (сооружений) автомобильного транспорта, гаражей, объектов, связанных с проживанием граждан и не оказывающих негативного воздействия на окружающую среду.

Согласно сведениям Росреестра в границах населенного пункта с Дунилово в Единый Государственный кадастр недвижимости внесены сведения о 2-х территориальных зонах с реестровыми номерами 76:01-7.256 и 76:01-7.259. По границам этих территориальных зон установлены соответствующие функциональные зоны.

Функциональная зона «производственная зона», установленная по границам территориальной зоны с реестровым номером 76:01-7.259 (Производственная зона), предназначена для размещения промышленных предприятий, коммунально-складских объектов, объектов жилищно-коммунального хозяйства, а также для установления санитарно-защитных зон таких объектов в соответствии с требованиями Региональных нормативов градостроительного проектирования Ярославской области.

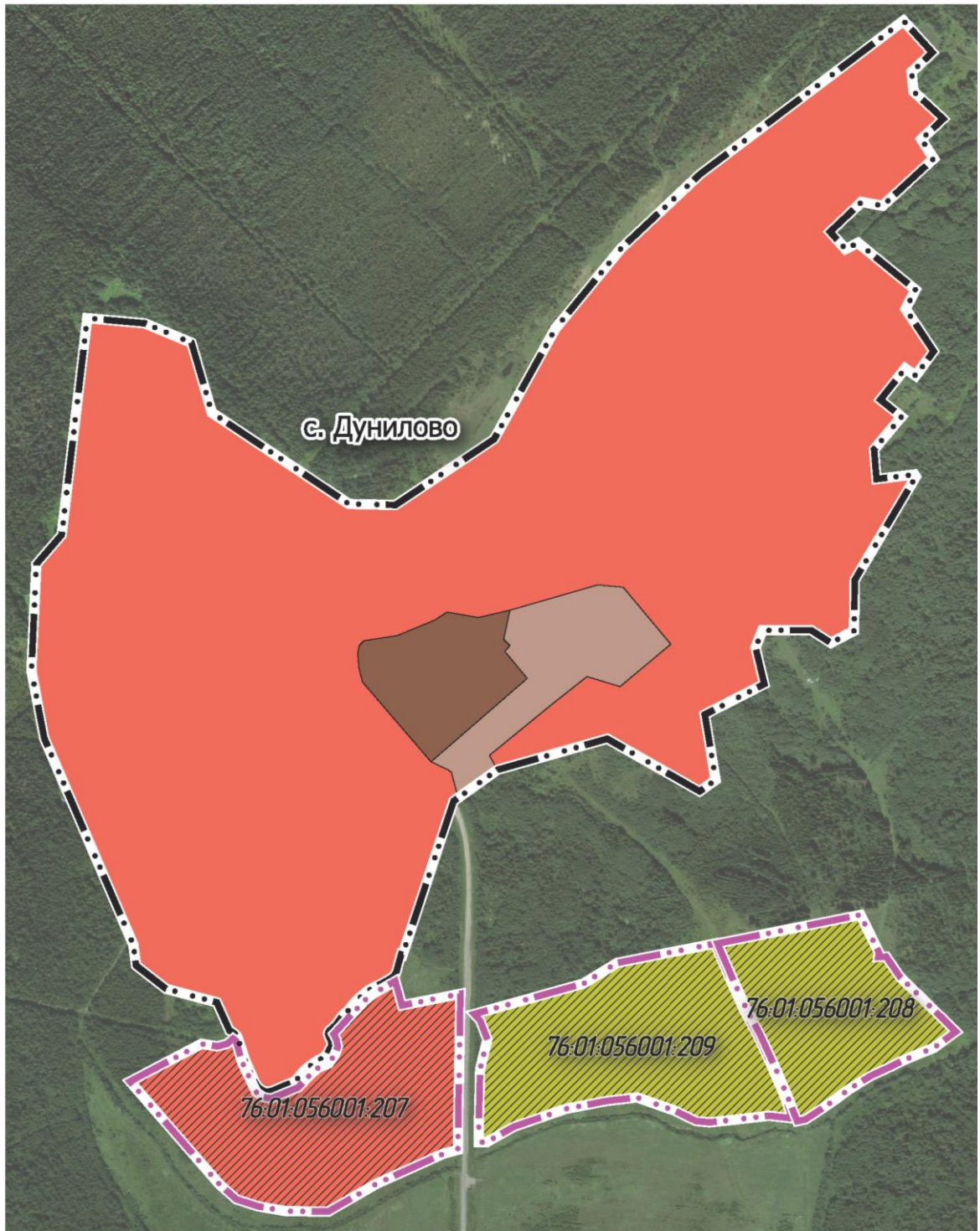
Функциональная зона «Коммунально-складская зона», установленная по границам территориальной зоны с реестровым номером 76:01-7.256 (Коммунальная зона), предназначена для размещения зданий и сооружений в целях обеспечения физических и юридических лиц коммунальными услугами, в том числе для размещения зданий и сооружений, обеспечивающих поставку воды, тепла, электричества, газа, отвод канализационных стоков, очистку и уборку объектов недвижимости (котельных, водозаборов, очистных сооружений, насосных станций, водопроводов, линий электропередач, трансформаторных подстанций, газопроводов, линий связи, телефонных станций, канализаций, стоянок, гаражей и мастерских для обслуживания уборочной и аварийной техники, сооружений, необходимых для сбора и плавки снега).

В связи с расширением границ населенного пункта с Дунилово, путем включения в границы населенного пункта земельных участков с кадастровыми номерами 76:01:056001:208 и 76:01:056001:208 и размещением на них производственного объекта сельскохозяйственного назначения, Проектом установлена дополнительная функциональная зона «Производственная зона сельскохозяйственных предприятий». Данная зона предназначена для размещения объектов производственного назначения, связанных с выращиванием, хранением, первичной переработкой и транспортировкой продукции сельского хозяйства, а также сопутствующей инфраструктуры. В границах зоны обществом с ограниченной ответственностью «Возрождение» планируется строительство производственного объекта сельскохозяйственного назначения – убойный цех птицы. На территории комплекса планируется возведение: поста охраны, дезбарьера, убойного цеха, склада готовой продукции (холодильников), трансформаторной подстанции, склада свободного назначения. Планируемая мощность составит до 8000 голов в смену.

Согласно Генеральному плану Большесельского сельского поселения Большесельского муниципального района Ярославской области, утвержденному решением муниципального совета Большесельского поселения от 28.10.2010 г. №57 (в редакции решения Собрания представителей Большесельского муниципального района Ярославской области от 10.12.2020 г. №72) все объекты улично-дорожной сети, а также дороги местного и регионального значения не выделялись в функциональную «зону транспортной инфраструктуры».

Таблица 2. Характеристики земельных участков, включаемых в границы населенного пункта село Дунилово

№ п/п	Кадастровый номер	Площадь, кв. м	Категория земель	Планируемая категория земель	Планируемая функциональная зона
1	76:01:056001:207	116 046	Земли сельскохозяйственного назначения	Земли населённых пунктов	Жилые зоны
2	76:01:056001:208	70 677	Земли сельскохозяйственного назначения	Земли населённых пунктов	Производственная зона сельскохозяйственных предприятий
2	76:01:056001:209	104 850	Земли сельскохозяйственного назначения	Земли населённых пунктов	Производственная зона сельскохозяйственных предприятий



УСЛОВНЫЕ ОБОЗНАЧЕНИЯ

ГРАНИЦЫ ЕДИНИЦ АДМИНИСТРАТИВНО-ТЕРРИТОРИАЛЬНОГО ДЕЛЕНИЯ

- Граница населенного пункта
- Граница населенного пункта планируемая

ФУНКЦИОНАЛЬНЫЕ ЗОНЫ

- Жилые зоны
- Жилые зоны планируемые
- Производственная зона
- Коммунально-складская зона
- Производственная зона сельскохозяйственных предприятий планируемая

Рис. 1. Функциональные зоны населенного пункта село Дунилово

3.3. Климат

Территория населенного пункта с Дунилово Большесельского сельского поселения расположена в умеренном климатическом поясе, с коротким, относительно теплым летом, продолжительной, умеренно холодной зимой и ясно выраженными сезонами весны и осени. Безморозный период составляет 92 - 181 день. 70 % осадков выпадает в течение вегетационного периода и около 30 % зимой.

Величина испарения составляет в среднем 400 мм. Общее количество атмосферных осадков превышает величину возможного испарения. Это обеспечивает высокую влажность воздуха, поэтому коэффициент увлажнения составляет 1,2 - 1,3. Таким образом, территория находится в зоне достаточного и, периодами, избыточного увлажнения, что способствует развитию процессов заболачивания. Наибольшая относительная влажность приходится на декабрь (65 – 93 %), наименьшая на май (52 – 56 %). Вегетационный период 165 - 170 суток. Толщина снегового покрова около 30 - 70 см. Больше его скапливается в понижениях рельефа, вызывая весной высокие половодья.

Преобладающие ветры связаны с общей циркуляцией атмосферы в умеренном поясе России. Поэтому чаще ветры дуют с юга, юго-запада. В теплые периоды года чаще, чем в холодные, повторяемость северо-западных, северных и северо-восточных ветров. Скорости ветра небольшие, в среднем 3,5 - 5,0 м/с, иногда сильные 10-15 м/с, очень редки штормовые более 15 м/с. Исключительно редки смерчи.

По метеорологическим условиям рассеивания вредных примесей в атмосфере, территория относится к зоне умеренного потенциала загрязнения. Основными загрязняющими веществами, поступающими в атмосферу, являются углеводороды, оксид углерода, диоксид азота, диоксид серы, твердые вещества. Благодаря невысокой численности населения, отсутствию промышленности и большого количества транспорта, значительной лесистости и особенностям циркуляции атмосферы, процессы ухудшения среды обитания (детериорации) характеризуются низкой интенсивностью.

3.4. Полезные ископаемые

На рассматриваемой Генеральным планом территории населенного пункта села Дунилово месторождения полезных ископаемых не располагаются.

3.5. Гидрография

Гидрографическая сеть на рассматриваемой Проектом территории представлена рекой Курбица.

Река Курбица (правый приток реки Юхоть) протекает в районе села Большое Село. Исток реки находится в районе села Дунилово. Протяженность 9,5 км.

Река относится к бассейну р. Волги, равнинного типа со спокойным течением (средняя скорость течения – 0,1-0,2 м/сек). Берега реки – пологие, необрывистые.

Таяние льда обычно происходит в первую декаду апреля, а с 15-20 апреля, когда сходит снежный покров, начинается весенний ледоход.

С середины мая, после спада половодья, до конца сентября на реке устанавливается летняя межень — период летнего низкого стояния воды. Если зимняя межень (ноябрь-март) связана с переходом только на подземное питание, то летняя межень вызывается большим испарением влаги с поверхности земли.

3.6. Демографическая ситуация

Согласно данным Администрации Большесельского района в населенном пункте село Дунилово проживает 648 человек.

Таблица 3. Половозрастная структура населения села Дунилово

№	Наименование населенного пункта	Численность населения (по данным администрации поселения)	дети дошкольного возраста			дети школьного возраста			люди среднего возраста			пенсионеры		
			всего	из них мужчин	из них женщин	всего	из них мужчин	из них женщин	всего	из них мужчин	из них женщин	всего	из них мужчин	из них женщин
1.	с. Дунилово	648	26	14	12	35	17	18	478	207	271	109	48	61

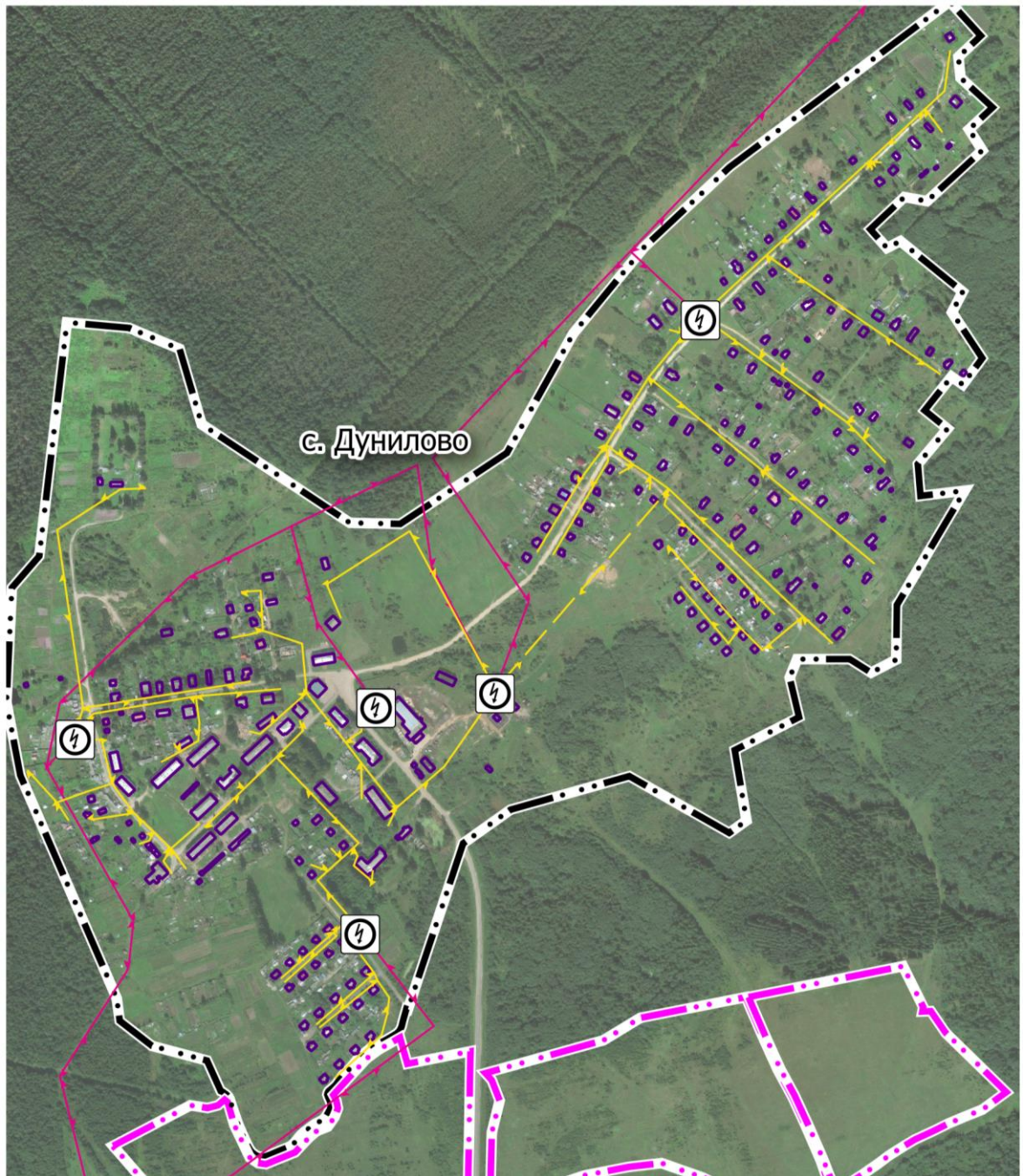
Прогноз численности населения занимает важное место в работе над генеральным планом. Однако, в связи с тем, что настоящий генеральный план разрабатывается для отдельного населенного пункта село Дунилово расчет численности населения для него без учета демографических факторов в других населенных пунктах не представляется возможным.

3.7. Коммунальная инфраструктура

3.7.1 Электроснабжение

Электроснабжение населенного пункта село Дунилово осуществляется по высоковольтным линиям электропередачи ВЛ-10 кВ №01 ПС Большое Село, ТП-312, КТП-250/100 Елохово деревня, КТП-250/100 Елохово ферма, КТП-250 Елохово комплекс, КТП-63 Шишелово, КТП-40/10 Фоминское, КТП-160/25 Петраково, ТП 018 (Чудиново деревня), КТП-250 Лыткино от подстанции «Большое Село» 35 кВт, которые заходят на территорию населенного пункта с юго-западной стороны и проходят по северной части.

На территории населенного пункта село Дунилово расположены 5 трансформаторных подстанций 10/0,4 кВ, которые обеспечивают электроснабжение всего села. Линии электропередач находятся в удовлетворительном состоянии, способ прокладки – воздушный.



УСЛОВНЫЕ ОБОЗНАЧЕНИЯ

ГРАНИЦЫ ЕДИНИЦ АДМИНИСТРАТИВНО-ТЕРРИТОРИАЛЬНОГО ДЕЛЕНИЯ

- Граница населенного пункта
- Граница населенного пункта планируемая

ОБЪЕКТЫ ИНЖЕНЕРНОЙ ИНФРАСТРУКТУРЫ

Электроснабжение

- ⚡ Трансформаторная подстанция (ТП)
- Линии электропередачи 10 кВ
- Линии электропередачи 0,4 кВ
- Линии электропередачи 0,4 кВ планируемые к размещению

Рис. 2. Схема электросетей населенного пункта село Дунилово

Для обеспечения надежного электроснабжения населенного пункта, в соответствии с приложением №1 к письму Большесельского филиала ПАО «МРСК Центра» - «Ярэнерго» от 28.07.2021 года № МР-ЯР/Р18-1/207 (см. раздел 8. ПРИЛОЖЕНИЯ), Генеральным планом предусмотрено строительство воздушной линии электропередач 0,4 кВ в центральной части населенного

пункта село Дунилово от трансформаторной подстанции на улице Первомайская до опоры линии электропередач №13 на улице Мира.

Программой развития электроэнергетики Ярославской области на 2022 - 2026 годы, утвержденной Указом Губернатора области от 30.04.2021 №119, учтены мероприятия по реконструкции воздушной линии электропередач напряжением 0,4 кВ с заменой опор и провода (протяженность 0,9 км) на 2023 год.

Программа развития электроэнергетики Ярославской области на 2022 - 2026 годы не предусматривает электроснабжение планируемого к размещению в граница земельных участков с кадастровыми номерами 76:01:056001:208 и 76:01:056001:209 производственного объекта сельскохозяйственного назначения – убойный цех птицы. Строительство сетей энергоснабжения данного объекта будет осуществляться в рамках договора технологического присоединения к электрическим сетям.

Анализ существующего состояния системы энергоснабжения выявил наличие необходимости реализации проектов реконструкции и технического перевооружения объектов коммунальной энергетики.

Физический износ магистральных линий и их ограниченная пропускная способность сдерживают дальнейший рост нагрузок сельскохозяйственных потребителей.

Преодолеть тенденцию старения оборудования можно только увеличивая объёмы комплексного технического перевооружения и реконструкции объектов: замена малонадёжного, физически и морально устаревшего оборудования, состояние которого не соответствует современным техническим требованиям; совершенствование схем сети; замена грозозащитных тросов, конструкции опор; внедрение цифровой и микропроцессорной техники.

Основными мероприятиями по снижению потерь электрической энергии на технические нужды являются:

- отключение трансформаторов в режиме малых нагрузок на подстанциях с двумя и более трансформаторами;
- замена трансформаторов на меньший габарит при стабильно низком коэффициенте загрузки;
- отключение трансформаторов с сезонной нагрузкой.

3.7.2. Теплоснабжение

Теплоснабжение населенного пункта село Дунилово осуществляется от газовой модульной котельной. Система теплоснабжения от котельной закрытая, двухтрубная, горячее водоснабжение отсутствует. Температурный график работы котельной 95/70 °С. Основным видом топлива на котельной является природный газ.

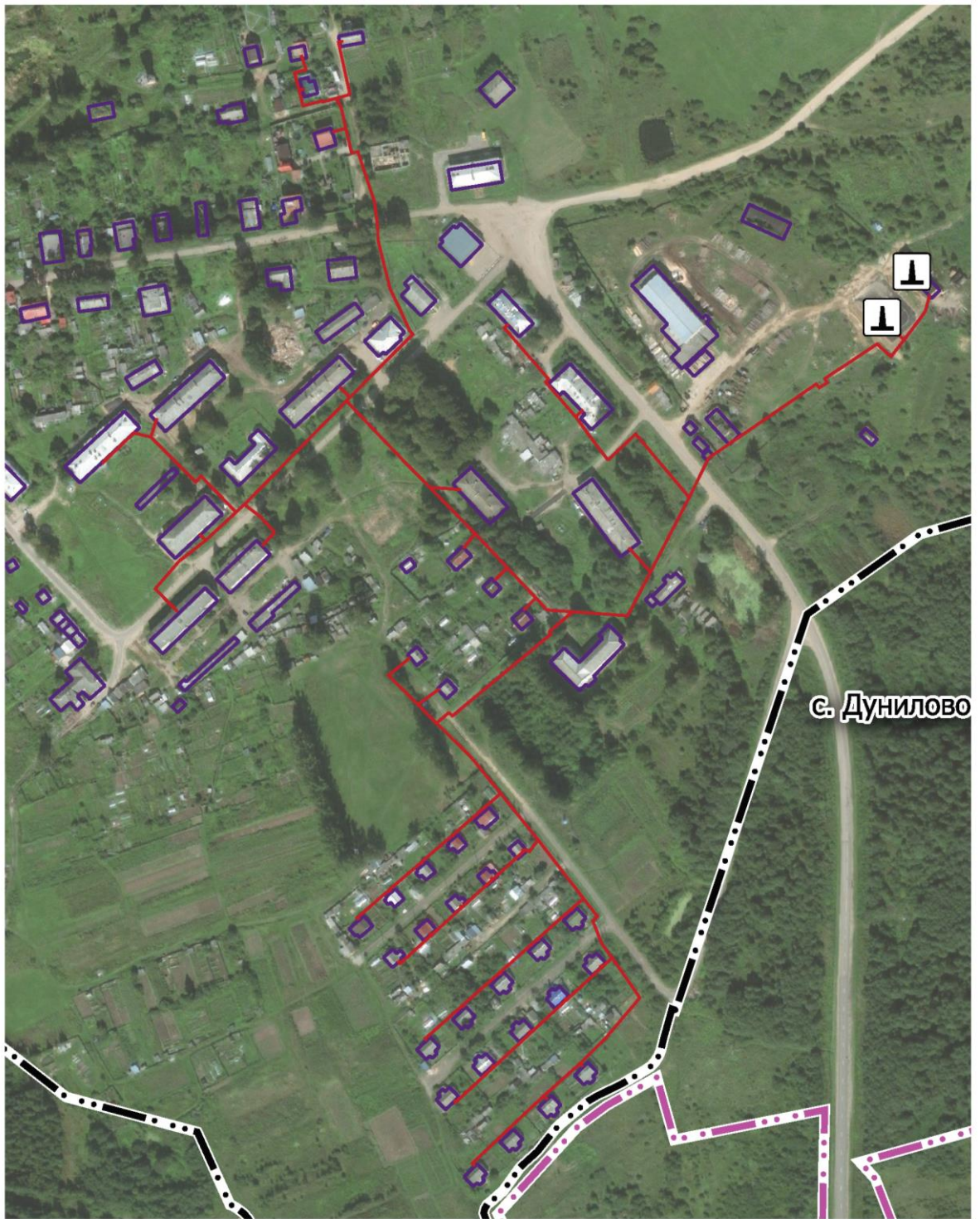
Так же на территории населенного пункта расположена котельная, работающая на мазуте. В настоящий момент она выведена в резерв.

Все котельные эксплуатируются муниципальным унитарным предприятием «Коммунальник».

Индивидуальное теплоснабжение преобладает в частном секторе, где оно осуществляется от дровяных печей, а также автономных систем энергоснабжения, индивидуальных источников тепла.

Таблица 4. Структура и технические характеристики основного оборудования газовой модульной котельной

Тип, марка котла	Режим работы	Установленная мощность, Гкал/ч	Располагаемая мощность, Гкал/ч	Вид топлива
Rossen RS-D 1000	Отопительный	0,859	0,859	Природный газ
Rossen RS-D 1500	период	1,289	1,289	



УСЛОВНЫЕ ОБОЗНАЧЕНИЯ

ГРАНИЦЫ ЕДИНИЦ АДМИНИСТРАТИВНО-ТЕРРИТОРИАЛЬНОГО ДЕЛЕНИЯ

- Граница населенного пункта
- Граница населенного пункта планируемая

ОБЪЕКТЫ ИНЖЕНЕРНОЙ ИНФРАСТРУКТУРЫ

Теплоснабжение


-  Источник тепловой энергии (котельная)
- — — — — Теплопровод распределительный

Рис. 3. Схема сетей отопления населенного пункта село Дунилово

Диагностика состояния тепловых сетей производится на основании гидравлических испытаний тепловых сетей, проводимых ежегодно. По результатам испытаний составляется акт проведения испытаний, в котором фиксируются все обнаруженные при испытаниях дефекты на тепловых сетях.

Планирование текущих и капитальных ремонтов производится исходя из нормативного срока эксплуатации и межремонтного периода объектов системы теплоснабжения, а также на основании выявленных при гидравлических испытаниях дефектов.

Очень часто в процессе эксплуатации сети подвергаются изменениям (прокладываются новые ответвления или ликвидируются существующие, присоединяются новые потребители или изменяется нагрузка у потребителей). Все это оказывает серьезное влияние на гидравлический режим системы. На практике абоненты часто самовольно устанавливают дополнительные радиаторы или изменяют схемы их подключения, что приводит к нарушению теплового и гидравлического режима работ тепловой сети. Для решения данной проблемы необходимы расчет и наладка гидравлического режима работы сетей.

Отсутствие гидравлической наладки ведет к несоответствию расхода теплоносителя через систему отопления расчетному для каждого потребителя, в таких условиях велика вероятность отсутствия его циркуляции в наиболее удаленных от источника участках тепловой сети. Нарушение теплового и гидравлического режимов тепловой сети ведет к изменению температурного графика в системе отопления отдельных потребителей. Данное изменение температурного графика является частой причиной недотопа или перетопа. Последствия таких изменений у потребителей проявляется в виде ухудшения условий в отапливаемых помещениях.

Завышенный расход теплоносителя в системе теплоснабжения ведет к перерасходу электроэнергии на сетевых насосах и занижению температуры сетевой воды после водонагревательного оборудования и, как следствие, понижает качество и надежность всех абонентов системы теплоснабжения.

Надежность всех систем теплоснабжения определяется надежностью ее элементов (источника тепла, тепловых сетей, вводов, систем отопления и горячего водоснабжения). Наиболее существенное влияние на надежность теплоснабжения потребителей и управляемость систем при эксплуатации оказывают тепловые сети.

Типовыми причинами технологических нарушений в тепловых сетях являются:

- разрушение теплопроводов или арматуры;
- образование свищей вследствие коррозии теплопроводов;
- гидравлическая разрегулировка тепловых сетей.

Основной причиной технологических нарушений в тепловых сетях является высокий износ сетевого хозяйства. Большинство сетей уже выработали свой ресурс. В основном они имеют теплоизоляцию невысокого качества (как правило, минеральную вату). Высокий износ тепловых сетей влечет за собой сверхнормативные потери теплоносителя и тепловой энергии.

Не менее важным является работоспособность основного оборудования котельных. Высокий износ основного оборудования приводит к снижению производительности котлов, увеличению удельных расходов топлива и частым остановкам оборудования из-за выхода из строя. Износ оборудования котельных не позволяет в полной мере обеспечить необходимые температурные и гидравлические режимы работы системы теплоснабжения.

Основная проблема функционирования и развития систем теплоснабжения является низкая степень строительства жилого фонда и коммерческой недвижимости и отсутствие производственных предприятий, что влечет к отсутствию спроса на тепловую энергию.

Задачи, которые необходимо решить для достижения этих целей:

- реализация программ развития застроенных территорий;
- вовлечение неиспользуемых земельных участков, в том числе промзон, находящихся в федеральной собственности, в центральных частях для жилищного строительства;
- использование существующих земельных резервов для строительства жилья строительство инфраструктуры при реализации приоритетных проектов жилищного строительства и программ развития застроенных территорий;
- строительство нового жилья, сопровождающееся созданием комфортной городской среды.

Для развития системы теплоснабжения населенного пункта село Дунилово является необходимо проводить мероприятия по модернизации и реконструкции тепловых сетей на основе энергетических обследований.

3.7.3. Газоснабжение

Состояние газификации населенного пункта на данном этапе развития не отвечает современным требованиям к уровню и качеству жизни населения.

В настоящее время межпоселковый газопровод высокого давления "с. Большое Село - с. Дунилово" Большесельского муниципального района Ярославской области используется только для обеспечения топливом модульной газовой котельной. Газоснабжение всех частных домовладений и многоквартирных домов населенного пункта осуществляется путем поставок сжиженного газа. Газоснабжение многоквартирных домов осуществляется газораспределительной сетью, включающей в себя газопровод и газовые емкости.

По инициативе Администрации Большесельского муниципального района Генеральным планом предусмотрена перспективная газификация населенного пункта село Дунилово.

Для строительства распределительного газопровода низкого давления в населенном пункте село Дунилово необходимо размещение газораспределительного пункта на газопроводе высокого давления «с. Большое Село – с. Дунилово».

Предполагается газифицировать следующие улицы населенного пункта село Дунилово: Рабочая, Пионерская, Свободы, Новая, Советская, Первомайская, Мира, Мира-2, Полевая, 8-е Марта и Лесная.

Проектный газопровод планируется соединить с существующей газораспределительной сетью многоквартирных домов. В общей сложности Генеральным Планом планируется газификация 12 многоквартирных домов, 181 индивидуального жилого дома, объектов социально-культурного, бытового и жилищного назначения.

Администрация Большесельского муниципального района рекомендует прохождение газопровода в стесненных условиях проводить наземным способом.

Газификация населенного пункта село Дунилово позволит получить высокий социальный и экономический эффект, в результате чего существенно улучшится качество жизни населения. Возрастет надежность теплоснабжения объектов жилья и соцкультбыта при значительном сокращении затрат на приобретение и использование других видов энергоносителей.

Газификация населенного пункта значительно улучшит экологическую ситуацию в поселении, позволит ежегодно сохранять значительное количество древесины, уменьшит загрязнение атмосферы твердыми частицами горения угля и мазута, позволит сократить выброс газов, таких как двуокись азота, окислы углерода и серы.



- УСЛОВНЫЕ ОБОЗНАЧЕНИЯ**
- ГРАНИЦЫ ЕДИНИЦ АДМИНИСТРАТИВНО-ТЕРРИТОРИАЛЬНОГО ДЕЛЕНИЯ
- Граница населенного пункта
 - Граница населенного пункта планируемая
- ОБЪЕКТЫ ИНЖЕНЕРНОЙ ИНФРАСТРУКТУРЫ
- Газоснабжение**
- Газопровод распределительный высокого давления
 - Газопровод распределительный низкого давления планируемый к размещению
 - Газораспределительный пункт планируемый к размещению

Рис. 4. Схема проектной газификации населенного пункта село Дунилово

3.7.4. Водоснабжение

В населенном пункте село Дунилово источником водоснабжения являются подземные воды, забор воды осуществляется посредством 2 скважин. Подача воды потребителям осуществляется по следующей схеме: под напором подается

в водонапорную башню и одновременно в водопроводную сеть. Очистка производится станцией водоподготовки. Вода предназначена для удовлетворения питьевых и хозяйственно-бытовых нужд населения, производственных и противопожарных нужд.

Для действующей на территории населенного пункта село Дунилово системы водоснабжения источником воды служат подземные воды. Исходная вода, забираемая из источников, характеризуется повышенным содержанием железа согласно нормативов, установленных в СанПиН 2.1.3684-21 «Санитарно-эпидемиологические требования к содержанию территорий городских и сельских поселений, к водным объектам, питьевой воде и питьевому водоснабжению, атмосферному воздуху, почвам, жилым помещениям, эксплуатации производственных, общественных помещений, организации и проведению санитарно-противоэпидемических (профилактических) мероприятий».

Система водоснабжения на территории с. Дунилово включает: скважины (2 шт. введены в эксплуатацию в 1986 г., основное оборудование – насосные агрегаты марки ЭЦВ); распределительные сети (3400 м), в которые вода поступает со скважин; станция водоподготовки, водонапорная башня.

Водоснабжение населенного пункта на перспективу предусматривается из подземных источников путем реконструкции водозаборов и модернизации существующих сетей.

В качестве основных источников водоснабжения для хозяйственно-питьевых, промышленных и сельскохозяйственных нужд принимаются подземные источники, которые используются и в настоящее время. Возможным источником водоснабжения для технических нужд являются поверхностные источники.

Действующие системы хозяйственно-питьевого водоснабжения характеризуются высокой степенью износа водопроводных сетей и сооружений.

Необходима комплексная реконструкция существующих централизованных систем холодного водоснабжения.

Схемой территориального планирования Ярославской области, утвержденной постановлением Правительства области от 31.12.2014 № 1435-п «Об утверждении Схемы территориального планирования Ярославской области и о признании утратившим силу постановления Правительства области от 23.07.2008 № 385-п» (в ред. постановления от 15.04.2021 № 208-п «О внесении изменений в постановление Правительства области от 31.12.2014 № 1435-п») запланировано проведение мероприятий по реконструкции водопроводных очистных сооружений, введенных в эксплуатацию в 2018 году, в целях обеспечения нормативного качества воды.

По инициативе Администрации Большесельского муниципального района Генеральным планом предусмотрено строительство водопровода от очистных водозаборных сооружений села Дунилово до административного центра Большесельского сельского поселения села Большое Село. Основная цель строительства водопровода – удовлетворения питьевых и хозяйственно-бытовых нужд населения села Большое Село.

Централизованная система горячего водоснабжения в населенном пункте село Дунилово отсутствует. Население обеспечивается горячей водой посредством установки индивидуальных нагревателей: колонок, бойлеров и т.д.

3.7.5. Водоотведение

В настоящее на территории населенного пункта село Дунилово система водоотведения представлена напорной канализацией (длиной 1 км), канализационной напорной станцией и канализационными очистными сооружениями. Многоквартирные дома населенного пункта подключены к централизованной системе водоотведения.

Остальная индивидуальная застройка не канализована, оборудована выгребами и надворными уборными (локальные очистные сооружения).

Для отвода хозяйственно-бытовых стоков используются выгребные (сливные) ямы. Вывоз ЖБО производится специализированным транспортом на сливные пункты ЖБО по мере заполнения выгребных (сливных) ям по заявке.

Выгребная яма – самое простое сооружение канализации для домов с минимальным расходом воды (частный сектор). Она состоит из герметичной емкости, куда сливаются стоки из дома для пополнения и хранения, откачиваются по мере наполнения с помощью спецмашин. Размеры ямы произвольны, но не глубже трех метров, зависят от количества воды и периодичности откачки. Располагают выгребную яму как можно дальше от питьевых колодцев, и ниже по рельефу, дно делают наклонным в сторону приямка для более полного опорожнения. Материал – железобетон, металл, кирпич (оштукатуренный). Запрещено использование выгребов без дна с фильтрацией в грунт неочищенных стоков.

Для обеспечения надежной и бесперебойной работы системы водоотведения необходимо выполнять следующие мероприятия:

- осуществлять ежедневные наружные осмотры сети;
- проводить технические осмотры канализационных сетей, с целью выявления дефектов и включения в планы текущего и капитального ремонтов;
- своевременно обнаруживать и устранять засоры;
- осуществлять планово-предупредительные ремонты;
- осуществлять ремонт аварийных участков и канализационных колодцев;
- выполнять гидродинамическую промывку и прочистку сетей.

Анализ сбрасываемых сточных вод не ведется.

Схемой территориального планирования Ярославской области, утвержденной постановлением Правительства области от 31.12.2014 № 1435-п «Об утверждении Схемы территориального планирования Ярославской области и о признании утратившим силу постановления Правительства области от 23.07.2008 № 385-п» (в ред. постановления от 15.04.2021 № 208-п «О внесении изменений в постановление Правительства области от 31.12.2014 № 1435-п») запланировано проведение мероприятий по реконструкции существующих канализационных очистных сооружений.

В перспективе Проектом генерального плана предусмотрено дальнейшее развитие, строительство и модернизация систем водоотведения населенного пункта село Дунилово.

3.7.6. Связь

Населенный пункт село Дунилово радиофицирован, ведется прием основных телевизионных программ. Услуги сотовой связи представлены операторами мобильной связи.

В границах населенного пункта село Дунилово расположена автоматическая телефонная станция.

Дальнейшим развитием связи в населенном пункте будет строительство антенно-мачтового сооружения связи.

3.7.7. Санитарная очистка территории

Правовые основы обращения с отходами производства и потребления в целях предотвращения вредного воздействия отходов производства и потребления на здоровье человека и окружающую среду, а также вовлечения таких отходов в хозяйственный оборот в качестве дополнительных источников сырья определяет Федеральный закон Российской Федерации от 24.06.1998 г. № 89-ФЗ «Об отходах производства и потребления».

В соответствии с Федеральным законом Российской Федерации от 24.06.1998 г. № 89-ФЗ «Об отходах производства и потребления» к полномочиям органов местного самоуправления сельских поселений в области обращения с твердыми коммунальными отходами относятся:

- создание и содержание мест (площадок) накопления твердых коммунальных отходов, за исключением установленных законодательством Российской Федерации случаев, когда такая обязанность лежит на других лицах;
- определение схемы размещения мест (площадок) накопления твердых коммунальных отходов и ведение реестра мест (площадок) накопления твердых коммунальных отходов;
- организация экологического воспитания и формирования экологической культуры в области обращения с твердыми коммунальными отходами.

Порядок осуществления накопления, сбора, транспортирования, обработки, утилизации, обезвреживания и захоронения твердых коммунальных отходов, заключения договора на оказание услуг по обращению с твердыми коммунальными отходами устанавливается «Правилами обращения с твердыми коммунальными отходами», утвержденными Постановлением Правительства Российской Федерации от 12 ноября 2016 года № 1156 «Об обращении с твердыми коммунальными отходами и внесении изменения в Постановление Правительства Российской Федерации от 25 августа 2008 года № 641».

Потребители осуществляют складирование твердых коммунальных отходов в местах (площадках) накопления твердых коммунальных отходов,

определенных договором на оказание услуг по обращению с твердыми коммунальными отходами, в соответствии со схемой обращения с отходами.

В соответствии с договором на оказание услуг по обращению с твердыми коммунальными отходами в местах (площадках) накопления твердых коммунальных отходов складирование твердых коммунальных отходов осуществляется потребителями следующими способами:

- в контейнеры, расположенные в мусороприемных камерах (при наличии соответствующей внутридомовой инженерной системы);
- в контейнеры, бункеры, расположенные на контейнерных площадках;
- в пакеты или другие емкости, предоставленные региональным оператором.

Вывоз крупногабаритных отходов обеспечивается в соответствии с законодательством Российской Федерации региональным оператором, в том числе по заявкам потребителей, либо самостоятельно потребителями путем доставки крупногабаритных отходов на площадку для их складирования.

Места расположения таких площадок определяются в соответствии со схемами обращения с отходами и указываются в договоре на оказание услуг по обращению с твердыми коммунальными отходами.

В соответствии с договором на оказание услуг по обращению с твердыми коммунальными отходами в местах (площадках) накопления твердых коммунальных отходов складирование крупногабаритных отходов осуществляется потребителями следующими способами:

- в бункеры, расположенные на контейнерных площадках;
- на специальных площадках для складирования крупногабаритных отходов.

На территории населенного пункта село Дунилово располагаются 7 контейнерных площадок.

3.8. Транспортная инфраструктура

Транспортная связь населенного пункта село Дунилово с административным центром Большесельского муниципального района (с. Большое Село) осуществляется по автомобильной дороге общего пользования межмуниципального значения:

78 ОП МЗ Н-0060 с. Большое Село – с. Дунилово, категория автомобильной дороги – 4, протяженность – 3,3 км.

Улично-дорожная сеть населенного пункта село Дунилово состоит из улиц и проездов поселкового типа с грунтовым покрытием.

В соответствии с Федеральным Законом Российской Федерации от 08.11.2007 г. № 257-ФЗ «Об автомобильных дорогах и о дорожной деятельности в Российской Федерации и о внесении изменений в отдельные законодательные акты Российской Федерации» для автомобильных дорог, за исключением автомобильных дорог, расположенных в границах населенных пунктов, устанавливаются придорожные полосы.

В зависимости от класса и (или) категории автомобильных дорог с учетом перспектив их развития ширина каждой придорожной полосы устанавливается в размере:

- 75 м - для автомобильных дорог первой и второй категорий;
- 50 м - для автомобильных дорог третьей и четвертой категорий;
- 25 м - для автомобильных дорог пятой категории.

По сведениям Росреестра в границах населенного пункта с. Дунилово, установленных Генеральным планом Большесельского сельского поселения Большесельского муниципального района Ярославской области, утвержденным решением муниципального совета Большесельского поселения от 28.10.2010 №57 (в редакции решения Собрания представителей Большесельского муниципального района Ярославской области от 10.12.2020 г. №72) расположен земельный участок с кадастровым номером 76:01:000000:2464 (категория земель – земли сельскохозяйственного назначения, вид разрешенного использования - для обслуживания автомобильной дороги Большое Село-Дунилово, дата внесения сведений в ЕГРН – 15.04.2016 г.). Сведения о данном земельном участке, в частности о категории земель, были внесены в ЕГРН без учета установленной Генеральным планом Большесельского сельского поселения Большесельского муниципального района Ярославской области границы населенного пункта с. Дунилово. В связи с этим существующая территория населенного пункта с Дунилово, частично расположена в придорожной полосе автодороги Большое Село - Дунилово (50 метров).

На территории, расположенные в придорожной полосе автодорог, накладывается ряд ограничений по использованию. Перечень ограничений установлен пунктом 8 статьи 26 Федерального закона от 08.11.2007 г. № 257-ФЗ «Об автомобильных дорогах и о дорожной деятельности в Российской Федерации и о внесении изменений в отдельные законодательные акты Российской Федерации».

В связи с этим, материалами настоящего проекта предлагается установление границ придорожной полосы автодороги Большое Село - Дунилово лишь в границах территорий, виды разрешенного использования которых не предусматривают размещение объектов капитального строительства.

Строительство и реконструкция в границах придорожных полос автомобильных дорог объектов капитального строительства, объектов, предназначенных для осуществления дорожной деятельности, объектов дорожного сервиса, установка рекламных конструкций, информационных щитов и указателей допускаются при наличии согласия в письменной форме владельца автомобильной дороги.

На территории населенного пункта село Дунилово размещения новых и реконструкции существующих объектов капитального строительства транспортной инфраструктуры не предусмотрено.

Доступ на образуемые земельные участки и объекты населенных пунктов должен обеспечиваться по улично-дорожной сети населенного пункта и существующим съездам с автодорог.

Места размещения объектов придорожного сервиса (АЗС, автомоек, станций технического обслуживания и т. д.) необходимо согласовывать с Департаментом дорожного хозяйства Ярославской области.

3.9. Социальная инфраструктура

Развитие сети социальной инфраструктуры (учреждений и предприятий обслуживания населения) направлено на достижение нормативных показателей обеспеченности населения района комплексами социально-гарантированных объектов образования, воспитания, здравоохранения, спорта, торговли и культурно-бытовой сферы.

Состояние и тенденции развития сети образования обусловлены взаимосвязью между возможностью оказания услуг в данной сфере и потребностью в них. Возможность предоставления услуг характеризуется, прежде всего, проектной мощностью образовательных учреждений, которая измеряется количеством мест в них. Потребность в данных услугах связана с наполняемостью, т.е. фактическим количеством обучающихся и воспитанников в образовательных учреждениях.

На территории населенного пункта село Дунилово функционирует муниципальное общеобразовательное учреждение «Дуниловская основная общеобразовательная школа».

Дошкольные учреждения села Дунилово представлены муниципальным дошкольным образовательным учреждением Дуниловский детский сад.

Таблица 5. Характеристика объектов образования и оценка обеспеченности

Наименование	Проектная мощность, мест	Степень загрузки объекта, %	Год ввода (реконструкция, капитальный ремонт)	Износ, %	Обеспеченность, %
МДОУ Дуниловский детский сад	20	70	1954 (рек.-2009-2010 гг.)	32	83
МОУ Дуниловская общеобразовательная школа	180	19	1952 (рек. - 1976)	37	281

Схемой территориального планирования Большесельского муниципального района предусмотрено сохранение и дальнейшее развитие существующих объектов образования.

На территории населенного пункта село Дунилово работает Фельдшерско-акушерский пункт.

На базе ФАП при оказании первичной, в том числе доврачебной, врачебной и специализированной, медико-санитарной помощи организуются и выполняются следующие работы (услуги):

1) при оказании первичной доврачебной медико-санитарной помощи в амбулаторных условиях по: вакцинации (проведению профилактических прививок); лечебному делу; неотложной медицинской помощи. При проведении медицинских осмотров, медицинских освидетельствований и медицинских экспертиз организуются и выполняются следующие работы (услуги): 1) при проведении медицинских осмотров по: медицинским осмотрам профилактическим.

Схемой территориального планирования Большесельского муниципального района планируется дальнейшее сохранение и развитие объекта здравоохранения населенного пункта.

Учреждения культуры в населенном пункте представлены филиалом муниципального бюджетного учреждения Центр развития и сохранения культуры Большесельского муниципального района Дуниловский Дом культуры.

Организация содержательного досуга, создание условий для полноценного отдыха, занятости детей, подростков, молодежи – главная задача всех учреждений культуры. Объекты данного класса играют важную роль с точки зрения удовлетворения духовных потребностей жителей всего населенного пункта и должны быть сохранены в обязательном порядке.

На базе Дуниловского дома культуры функционирует филиал Муниципального бюджетного учреждения культуры Централизованная библиотечная система Большесельского муниципального района Дуниловская сельская библиотека.

Для удобства в получении почтовой продукции, оплаты коммунальных платежей, получения пенсий и пособий в населенном пункте находится отделение почты России.

В населенном пункте село Дунилово имеется спортивная площадка, включающая в себя волейбольную площадку и футбольное поле. Развитие физической культуры и спорта в Большесельское сельском поселении является одним из основных направлений социальной политики, направленной на развитие массовой физической культуры, спорта, пропаганды здорового образа жизни. Администрацией Большесельского муниципального района запланировано строительство в 2022-2024 гг двух спортивных плоскостных сооружений:

- спортивная многофункциональная площадка 20x30 м;
- спортивный комплекс «Воркаут» 10x10 м.

Стационарные учреждения бытового обслуживания населения в населенном пункте представлены баней села Дунилово.

Услуги бань и прачечных в наши дни - это важный компонент функциональной организации среды обитания человека.

Пропускная способность бани до 50 чел. Услугами бань пользуются еженедельно 80 - 90 человек. В Дуниловской бане работает прачечное отделение.

Бани и прачечные – исключительно важные объекты жизнеобеспечения населения в период возникновения чрезвычайных ситуаций природного и техногенного характера, в условиях мирного и военного времени они являются важными звеньями в системе гражданской обороны.

В населенном пункте село Дунилово работает 1 объектов торговли магазин «Дарница», расположенный по адресу: Ярославская область, Большесельский район, село Дунилово, ул. Рабочая д.16. Потребность в непродовольственных товарах удовлетворяется, главным образом, за счёт объектов розничной торговли районного центра.

3.10. Производственные объекты

На территории населенного пункта действующие предприятия по переработке сельскохозяйственной продукции отсутствуют.

В границах населенного пункта расположено предприятие лесопромышленного комплекса ООО «Лесяна». Занимается производством пиломатериалов, кроме профилированных, толщиной более 6 мм, производством непитанных железнодорожных и трамвайных шпал из древесины, первичной переработка древесины.

По инициативе администрации Большесельского муниципального района Генеральным планом предусмотрено изменение границ населенного пункта село Дунилово в южной части путем включения в границы земельных участков с кадастровыми номерами 76:01:056001:207, 76:01:056001:208, 76:01:056001:209. В границах земельных участков с кадастровыми номерами 76:01:056001:208 и 76:01:056001:209 планируется строительство обществом с ограниченной ответственностью «Возрождение» производственного объекта сельскохозяйственного назначения – убойный цех птицы. На территории комплекса планируется возведение: поста охраны, дезбарьера, убойного цеха, склада готовой продукции (холодильников), трансформаторной подстанции, склада свободного назначения. Планируемая мощность составит до 8000 голов в смену.

3.11. Объекты специального назначения

На территории населенного пункта село Дунилово объектов специального назначения не расположено.

3.12. Объекты культурного наследия

Объекты культурного наследия федерального, регионального, местного (муниципального) значения на территории населенного пункта село Дунилово отсутствуют.

3.13. Особо охраняемые природные территории

Особо охраняемые природные территории на территории населенного пункта село Дунилово отсутствуют.

3.13. Оценка возможного влияния планируемых для размещения объектов местного значения населенного пункта село Дунилово на комплексное развитие территорий

Таблица 6.

№ п/п	Наименование планируемого объекта	Возможное влияние объектов на комплексное развитие территории
1	Строительство ВЛ – 0,4 кВ протяженностью 400 метров	Улучшение условий проживания населения, увеличение социальной привлекательности населенного пункта
2	Строительство распределительного газопровода низкого давления в с. Дунилово протяженностью 6,3 км и газораспределительного пункта	Улучшение условий проживания населения, повышения уровня благоустройства жилого фонда, увеличение социальной привлекательности населенного пункта
3	Строительство водопровода от очистных водозаборных сооружений села Дунилово до административного центра Большесельского сельского поселения села Большое Село	Улучшение условий проживания населения, надежное обеспечение населения качественной питьевой водой. Увеличение социальной привлекательности населенного пункта
4	Реконструкция водопроводных очистных сооружений	Улучшение условий проживания населения, надежное обеспечение населения качественной питьевой водой. Увеличение социальной привлекательности населенного пункта
5	Реконструкция канализационных очистных сооружений (КОС)	Улучшение условий проживания населения, надежное обеспечение населения водоотведением. Увеличение социальной привлекательности населенного пункта
6	Строительство антенно-мачтового сооружения связи	Улучшение качества сотовой связи, обеспечение 100% доступа населения населенного пункта к сети интернет с помощью сотовой связи. Улучшение условий проживания населения, увеличение социальной привлекательности населенного пункта
7	Строительство плоскостных спортивных объектов: 1. спортивная многофункциональная площадка; 2. спортивный комплекс «Воркаут»	Повышение уровня благоустройства территории

№ п/п	Наименование планируемого объекта	Возможное влияние объектов на комплексное развитие территории
8	Строительство производственного объекта сельскохозяйственного назначения – убойный цех птицы	Повышение инвестиционной привлекательности территории поселения и населенного пункта. Повышение уровня занятости населения.



**4. СВЕДЕНИЯ О ВИДАХ, НАЗНАЧЕНИИ И НАИМЕНОВАНИИ
ПЛАНИРУЕМЫХ ДЛЯ РАЗМЕЩЕНИЯ НА ТЕРРИТОРИИ
ПОСЕЛЕНИЯ ОБЪЕКТОВ РЕГИОНАЛЬНОГО, МЕСТНОГО
ЗНАЧЕНИЯ, МЕСТОПОЛОЖЕНИЕ И ВОЗМОЖНЫЕ ЗОНЫ С
ОСОБЫМИ УСЛОВИЯМИ ИСПОЛЬЗОВАНИЯ ТЕРРИТОРИИ,
ПРЕДУСМОТРЕННЫЕ СООТВЕТСТВУЮЩИМИ ДОКУМЕНТАМИ
ТЕРРИТОРИАЛЬНОГО ПЛАНИРОВАНИЯ**

Таблица 7.

№ п/п	Наименование планируемого объекта	Наименование населенного пункта, где планируется строительство	Характеристика планируемого объекта	Зоны с особыми условиями использования	Функциональная зона для планируемых объектов
ОКС инженерной инфраструктуры					
1	Строительство и реконструкция Вл – 0,4 кВ	с. Дунилово	строительство – 400 м; реконструкция – 900 м	Охранная зона объектов электросетевого хозяйства - 4 м	
2	Строительство распределительного газопровода низкого давления протяженностью 6,3 км и газораспределительного пункта	с. Дунилово	Газоснабжение населенного пункта	Охранная зона газопроводов и систем газоснабжения – 4 м	
3	Строительство водопровода от очистных водозаборных сооружений села Дунилово до административного центра Большесельского сельского поселения села Большое Село	с. Дунилово	Водоснабжение населенного пункта с. Большое Село	Санитарно-защитная зона устанавливается в соответствии с действующим законодательством РФ	
4	Реконструкция водопроводных очистных сооружений	с. Дунилово	Водоснабжение населенного пункта с. Большое Село	Санитарно-защитная зона устанавливается в соответствии с действующим законодательством РФ	Жилые зоны
5	Реконструкция канализационных очистных сооружений (КОС)	с. Дунилово	Водоотведение населенного пункта с. Большое Село	Санитарно-защитная зона устанавливается в соответствии с действующим законодательством РФ	Коммунально-складская зона
ОКС связи					
6	Строительство антенно-мачтового сооружения связи	с. Дунилово	Мобильная связь	-	Жилые зоны

№ п/п	Наименование планируемого объекта	Наименование населенного пункта, где планируется строительство	Характеристика планируемого объекта	Зоны с особыми условиями использования	Функциональна я зона для планируемых объектов
ОКС спортивного назначения					
7	Строительство плоскостных спортивных объектов: 1. спортивная многофункциональная площадка; 2. спортивный комплекс «Воркаут»	с. Дунилово	Открытые площадки для отдыха и спорта	-	Жилые зоны
ОКС сельскохозяйственного назначения					
8	Строительство производственного объекта сельскохозяйственного назначения – убойный цех птицы	с. Дунилово проектные границы	Производственный объект	Санитарно- защитная зона устанавливается в соответствии с действующим законодательством РФ	Производственна я зона сельско- хозяйственных предприятий

5. ЗОНЫ С ОСОБЫМИ УСЛОВИЯМИ ИСПОЛЬЗОВАНИЯ ТЕРРИТОРИИ И ПЛАНИРОВОЧНЫЕ ОГРАНИЧЕНИЯ

Зоны с особыми условиями использования территорий – охранные, санитарно-защитные зоны, зоны охраны объектов культурного наследия (памятников истории и культуры) народов Российской Федерации, водоохранные зоны, зоны охраны источников питьевого водоснабжения, зоны охраняемых объектов, иные зоны, устанавливаемые в соответствии с законодательством Российской Федерации.¹

На территории населенного пункта село Дунилово устанавливаются следующие зоны с особыми условиями использования территории:

- водоохранные зоны, прибрежные защитные полосы, береговые полосы;
- зоны санитарной охраны источников питьевого и хозяйственно-бытового водоснабжения;
- охранные зоны объектов инженерной и транспортной инфраструктуры;
- санитарно-защитные зоны.

5.1. Водоохранные зоны, защитные прибрежные полосы, береговые полосы

Водоохранными зонами являются территории, которые примыкают к береговой линии (границам водного объекта) рек, ручьев, каналов, озер, и на которых устанавливается специальный режим осуществления хозяйственной и иной деятельности в целях предотвращения загрязнения, засорения, заиления указанных водных объектов и истощения их вод, а также сохранения среды обитания водных биологических ресурсов и других объектов животного и растительного мира.

В границах водоохранных зон устанавливаются прибрежные защитные полосы, на территориях которых вводятся дополнительные ограничения хозяйственной и иной деятельности.

За пределами территорий населенных пунктов ширина водоохранной зоны рек, ручьев, каналов, озер и ширина их прибрежной защитной полосы устанавливаются от местоположения соответствующей береговой линии (границы водного объекта), а ширина водоохранной зоны морей и ширина их прибрежной защитной полосы – от линии максимального прилива. При наличии централизованных ливневых систем водоотведения и набережных границы прибрежных защитных полос этих водных объектов совпадают с парапетами набережных, ширина водоохранной зоны на таких территориях устанавливается от парапета набережной.

¹ Постановление №1340-п «Об утверждении региональных нормативов градостроительного проектирования Ярославской области», от 11.12.2015 г.

Ширина водоохранной зоны рек или ручьев устанавливается от их истока для рек или ручьев протяженностью:

- 1) до десяти километров – в размере пятидесяти метров;
- 2) от десяти до пятидесяти километров – в размере ста метров;
- 3) от пятидесяти километров и более – в размере двухсот метров.

Для реки, ручья протяженностью менее десяти километров от истока до устья водоохранная зона совпадает с прибрежной защитной полосой. Радиус водоохранной зоны для истоков реки, ручья устанавливается в размере пятидесяти метров.

Ширина водоохранной зоны озера, водохранилища, за исключением озера, расположенного внутри болота, или озера, водохранилища с акваторией менее 0,5 квадратного километра, устанавливается в размере пятидесяти метров. Ширина водоохранной зоны водохранилища, расположенного на водотоке, устанавливается равной ширине водоохранной зоны этого водотока.

Ширина водоохранной зоны р. Курбица – 50 м.

В соответствии со статьей 65 Водного кодекса РФ ширина прибрежной защитной полосы устанавливается в зависимости от уклона берега водного объекта и составляет тридцать метров для обратного или нулевого уклона, сорок метров для уклона до трех градусов и пятьдесят метров для уклона три и более градуса.

Для расположенных в границах болот проточных и сточных озер и соответствующих водотоков ширина прибрежной защитной полосы устанавливается в размере пятидесяти метров.

Ширина прибрежной защитной полосы реки, озера, имеющих особое ценное рыбохозяйственное значение (места нереста, нагула, зимовки рыб и других водных биологических ресурсов), устанавливается в размере двухсот метров независимо от уклона прилегающих земель.

На территориях населенных пунктов при наличии централизованных ливневых систем водоотведения и набережных границы прибрежных защитных полос совпадают с парапетами набережных. Ширина водоохранной зоны на таких территориях устанавливается от парапета набережной. При отсутствии набережной ширина водоохранной зоны, прибрежной защитной полосы измеряется от местоположения береговой линии (границы водного объекта).

Ширина прибрежной защитной полосы р. Курбица – 50 м.

В границах водоохранных зон запрещаются:

- 1) использование сточных вод в целях регулирования плодородия почв;
- 2) размещение кладбищ, скотомогильников, объектов размещения отходов производства и потребления, химических, взрывчатых, токсичных, отравляющих и ядовитых веществ, пунктов захоронения радиоактивных отходов;
- 3) осуществление авиационных мер по борьбе с вредными организмами;
- 4) движение и стоянка транспортных средств (кроме специальных транспортных средств), за исключением их движения по дорогам и стоянки на дорогах и в специально оборудованных местах, имеющих твердое покрытие;
- 5) размещение автозаправочных станций, складов горюче-смазочных материалов (за исключением случаев, если автозаправочные станции, склады

горюче-смазочных материалов размещены на территориях портов, судостроительных и судоремонтных организаций, инфраструктуры внутренних водных путей при условии соблюдения требований законодательства в области охраны окружающей среды, станций технического обслуживания, используемых для технического осмотра и ремонта транспортных средств, осуществление мойки транспортных средств;

б) размещение специализированных хранилищ пестицидов и агрохимикатов, применение пестицидов и агрохимикатов;

7) сброс сточных, в том числе дренажных, вод;

8) разведка и добыча общераспространенных полезных ископаемых (за исключением случаев, если разведка и добыча общераспространенных полезных ископаемых осуществляются пользователями недр, осуществляющими разведку и добычу иных видов полезных ископаемых, в границах предоставленных им в соответствии с законодательством Российской Федерации о недрах горных отводов и (или) геологических отводов на основании утвержденного технического проекта в соответствии со статьей 19.1 Закона Российской Федерации от 21 февраля 1992 года № 2395-1 «О недрах»).

В границах водоохраных зон допускаются проектирование, строительство, реконструкция, ввод в эксплуатацию, эксплуатация хозяйственных и иных объектов при условии оборудования таких объектов сооружениями, обеспечивающими охрану водных объектов от загрязнения, засорения, заиления и истощения вод в соответствии с водным законодательством и законодательством в области охраны окружающей среды. Выбор типа сооружения, обеспечивающего охрану водного объекта от загрязнения, засорения, заиления и истощения вод, осуществляется с учетом необходимости соблюдения установленных в соответствии с законодательством в области охраны окружающей среды нормативов допустимых сбросов загрязняющих веществ, иных веществ и микроорганизмов. Под сооружениями, обеспечивающими охрану водных объектов от загрязнения, засорения, заиления и истощения вод, понимаются:

1) централизованные системы водоотведения (канализации), централизованные ливневые системы водоотведения;

2) сооружения и системы для отведения (сброса) сточных вод в централизованные системы водоотведения (в том числе дождевых, талых, инфильтрационных, поливомоечных и дренажных вод), если они предназначены для приема таких вод;

3) локальные очистные сооружения для очистки сточных вод (в том числе дождевых, талых, инфильтрационных, поливомоечных и дренажных вод), обеспечивающие их очистку исходя из нормативов, установленных в соответствии с требованиями законодательства в области охраны окружающей среды и настоящего Кодекса;

4) сооружения для сбора отходов производства и потребления, а также сооружения и системы для отведения (сброса) сточных вод (в том числе дождевых, талых, инфильтрационных, поливомоечных и дренажных вод) в приемники, изготовленные из водонепроницаемых материалов.

В отношении территорий садоводческих, огороднических или дачных некоммерческих объединений граждан, размещенных в границах водоохраных зон и не оборудованных сооружениями для очистки сточных вод, до момента их оборудования такими сооружениями и (или) подключения к системам, допускается применение приемников, изготовленных из водонепроницаемых материалов, предотвращающих поступление загрязняющих веществ, иных веществ и микроорганизмов в окружающую среду.

В границах прибрежных защитных полос наряду с установленными ограничениями запрещаются:

- 1) распашка земель;
- 2) размещение отвалов размываемых грунтов;
- 3) выпас сельскохозяйственных животных и организация для них летних лагерей, ванн.

Поверхностные водные объекты, находящиеся в государственной или муниципальной собственности, являются водными объектами общего пользования, то есть общедоступными водными объектами, если иное не предусмотрено Водным Кодексом.

Каждый гражданин вправе иметь доступ к водным объектам общего пользования и бесплатно использовать их для личных и бытовых нужд, если иное не предусмотрено законодательством.

Использование водных объектов общего пользования осуществляется в соответствии с правилами охраны жизни людей на водных объектах, утверждаемыми в порядке, определяемом уполномоченным федеральным органом исполнительной власти, а также исходя из устанавливаемых органами местного самоуправления правил использования водных объектов для личных и бытовых нужд.

На водных объектах общего пользования могут быть запрещены забор (изъятие) водных ресурсов для целей питьевого и хозяйственно-бытового водоснабжения, купание, использование маломерных судов, водных мотоциклов и других технических средств, предназначенных для отдыха на водных объектах, водопой, а также установлены иные запреты в случаях, предусмотренных законодательством Российской Федерации и законодательством субъектов Российской Федерации.

Информация об ограничении водопользования на водных объектах общего пользования предоставляется гражданам органами местного самоуправления через средства массовой информации и посредством специальных информационных знаков, устанавливаемых вдоль берегов водных объектов. Могут быть также использованы иные способы предоставления такой информации.

Полоса земли вдоль береговой линии (границы водного объекта) водного объекта общего пользования (**береговая полоса**) предназначается для общего пользования. Ширина береговой полосы водных объектов общего пользования составляет двадцать метров, за исключением береговой полосы каналов, а также рек и ручьев, протяженность которых от истока до устья не более чем десять километров. Ширина береговой полосы каналов, а также рек и ручьев,

протяженность которых от истока до устья не более чем десять километров, составляет пять метров.

Береговая полоса болот, ледников, снежников, природных выходов подземных вод (родников, гейзеров) и иных предусмотренных федеральными законами водных объектов не определяется.

Запрещается приватизация земельных участков в пределах береговой полосы, установленной в соответствии с Водным кодексом Российской Федерации, а также земельных участков, на которых находятся пруды, обводненные карьеры, в границах территорий общего пользования.

Каждый гражданин вправе пользоваться (без использования механических транспортных средств) береговой полосой водных объектов общего пользования для передвижения и пребывания около них, в том числе для осуществления любительского и спортивного рыболовства и причаливания плавучих средств.

По данным администрации Большесельского сельского поселения на территории населенного пункта село Дунилово явлений затопления, подтопления территории не наблюдаются.

5.2. Зоны санитарной охраны источников водоснабжения

На территории населенного пункта село Дунилово расположены 2 источника питьевого водоснабжения (артезианские скважины).

В целях охраны от загрязнения источников водоснабжения и водопроводных сооружений, а также территорий, на которых они расположены, в перспективе необходимо установить зоны санитарной охраны источников питьевого и хозяйственно – бытового водоснабжения. Зоны санитарной охраны организуются в составе трех поясов:

- первый пояс (строгого режима) включает территорию расположения водозаборов, площадок всех водопроводных сооружений и водопроводящего канала. Его назначение – защита места водозабора и водопроводных сооружений от случайного или умышленного загрязнения и повреждения;

- второй и третий пояса (пояса ограничений) включают территорию, предназначенную для предупреждения загрязнения воды источников водоснабжения.

В каждом из трех поясов, соответственно их назначению, устанавливается специальный режим и определяется комплекс мероприятий, направленных на предупреждение ухудшения качества воды. Организация ЗСО проводится в соответствии с Проектом ЗСО, который включает в себя определение границ зоны и составляющих ее поясов, план мероприятий по улучшению санитарного состояния территории ЗСО и предупреждению загрязнения источника водоснабжения, правила и режим хозяйственного использования территорий трех поясов ЗСО.

Таблица 8. Регламенты использования территории зон санитарной охраны подземных источников водоснабжения

Наименование зон и поясов	Запрещается	Допускается
I пояс ЗСО	<ul style="list-style-type: none"> - Прокладка трубопроводов различного назначения; - Выпуск любых стоков; - Все виды строительства, не имеющие непосредственного отношения к эксплуатации, реконструкции и расширению водопроводных сооружений; - Проживание людей; - Посадка высокоствольных деревьев; - Применение ядохимикатов и удобрений; - Загрязнение питьевой воды через оголовки и устья скважин, люки и переливные трубы резервуаров; 	<ul style="list-style-type: none"> - Ограждение и охрана; - Озеленение; - Отвод поверхностного стока на очистные сооружения; - Твердое покрытие на дорожках; - Оборудование зданий канализацией с отводом сточных вод на канализационные очистные сооружения; - Оборудование водозаборов аппаратурой для контроля дебита; - Оборудование водопроводных сооружений с учетом предотвращения загрязнения питьевой воды через оголовки и устья скважин и т.д.
II пояс ЗСО	<ul style="list-style-type: none"> -Закачка отработанных вод в подземные горизонты, подземного складирования твердых отходов и разработки недр земли; - Размещение складов ГСМ, ядохимикатов, минеральных удобрений, накопителей промстоков, шламохранилищ; - Размещение кладбищ, скотомогильников, полей ассенизации, полей фильтрации, навозохранилищ, силосных траншей, животноводческих и птицеводческих предприятий, выпас скота; - Применение удобрений и ядохимикатов; - Рубка леса главного пользования и реконструкции; 	<ul style="list-style-type: none"> -Выявление, тампонирование или восстановление всех старых, бездействующих или неправильно эксплуатируемых скважин, представляющих опасность в загрязнении водоносных горизонтов; - Благоустройство территории населенных пунктов (оборудование канализацией, устройство водонепроницаемых выгребов, организация отвода поверхностного стока); - Санитарная охрана поверхностных вод, имеющих непосредственную гидрологическую связь с используемым водоносным горизонтом; - Рубки ухода и санитарные рубки леса; - Выполнение мероприятий по санитарному благоустройству территории населенных пунктов и других объектов (оборудование канализацией, устройство водонепроницаемых выгребов, организация отвода поверхностного стока и др.)
III пояс ЗСО	<ul style="list-style-type: none"> -Закачка отработанных вод в подземные горизонты, подземного складирования твердых отходов и разработки недр земли; - Размещение складов ГСМ, ядохимикатов, минеральных удобрений, накопителей промстоков, шламохранилищ 	<ul style="list-style-type: none"> - При использовании защищенных подземных вод, выполнении спецмероприятий по защите водоносного горизонта от загрязнения: размещение складов ГСМ, ядохимикатов, и минеральных удобрений, накопителей промстоков, шламохранилищ и др.; - Санитарная охрана поверхностных вод, имеющих непосредственную гидрологическую связь с используемым водоносным горизонтом

Также в соответствии с нормами СанПиН 2.1.4.1110-02, необходимо соблюдение мероприятий по первому поясу ЗСО подземного источника водоснабжения:

1. Территория первого пояса ЗСО должна быть спланирована для отвода поверхностного стока за ее пределы, озеленена, ограждена и обеспечена охраной. Дорожки к сооружениям должны иметь твердое покрытие.

2. Не допускается посадка высокоствольных деревьев, все виды строительства, не имеющие непосредственного отношения к эксплуатации, реконструкции и расширению водопроводных сооружений, в том числе прокладка трубопроводов различного назначения, размещение жилых и хозяйственно-бытовых зданий, проживание людей, применение ядохимикатов и удобрений.

3. Здания должны быть оборудованы канализацией с отведением сточных вод в ближайшую систему бытовой или производственной канализации или на местные станции очистных сооружений, расположенные за пределами первого пояса ЗСО с учетом санитарного режима на территории второго пояса.

В исключительных случаях при отсутствии канализации должны устраиваться водонепроницаемые приемники нечистот и бытовых отходов, расположенные в местах, исключающих загрязнение территории первого пояса ЗСО при их вывозе.

4. Водопроводные сооружения, расположенные в первом поясе зоны санитарной охраны, должны быть оборудованы с учетом предотвращения возможности загрязнения питьевой воды через оголовки и устья скважин, люки и переливные трубы резервуаров и устройства заливки насосов.

5. Все водозаборы должны быть оборудованы аппаратурой для систематического контроля соответствия фактического дебита при эксплуатации водопровода проектной производительности, предусмотренной при его проектировании и обосновании границ ЗСО.

Ширина I пояса ЗСО принимается равной 30 м, для II и III поясов - устанавливается на основании гидродинамических расчетов. Ни для одного из 2 действующих источников водоснабжения (скважин), расположенных на территории населенного пункта село Дунилово, не рассчитана ширина для II-го и III-го поясов ЗСО. Поэтому в перспективе для таких скважин необходимо провести гидродинамические расчеты с целью установления II-го и III-го поясов ЗСО, и на "Карте зон с особыми условиями использования территории" настоящего генплана от них отложен только I-й пояс ЗСО.

5.3. Охранные зоны инженерной и транспортной инфраструктур

Размеры охранных зон для объектов *газораспределительной сети* и условия использования земельных участков, расположенных в их пределах, определяются Правилами охраны газораспределительных сетей, утверждены Постановлением Правительства Российской Федерации от 20.11.2000 г. №878. Для вновь проектируемых межпоселковых газопроводов устанавливаются охранные зоны по 3 метра с каждой стороны газопровода.

На земельных участках, входящих в охранные зоны газораспределительных сетей запрещается:

– возводить объекты жилого, общественно-делового и производственного назначения;

– сносить и реконструировать мосты, коллекторы, автомобильные и железные дороги с расположенными на них газораспределительными сетями без

предварительного выноса этих газопроводов по согласованию с эксплуатационными организациями;

- разрушать берегоукрепительные сооружения, водопропускные устройства, земляные и иные сооружения, предохраняющие газораспределительные сети от разрушений;

- перемещать, повреждать, засыпать и уничтожать опознавательные знаки, контрольно-измерительные пункты и другие устройства газораспределительных сетей;

- устраивать свалки и склады, разливать растворы кислот, солей, щелочей и других химически активных веществ;

- огораживать и перегораживать охранные зоны, препятствовать доступу персонала эксплуатационных организаций к газораспределительным сетям, проведению обслуживания и устранению повреждений газораспределительных сетей;

- разводить огонь и размещать источники огня;

- устраивать погреба, обрабатывать почву сельскохозяйственными и мелиоративными орудиями и механизмами на глубину более 0,3 м;

- открывать калитки и двери ГРП и других зданий газораспределительной сети, люки подземных колодцев, включать или

- отключать электроснабжение средств связи, освещения и систем телемеханики;

- набрасывать, приставлять и привязывать к опорам и надземным газопроводам, ограждениям и зданиям газораспределительных сетей посторонние предметы, лестницы, влезать на них;

- самовольно подключаться к газораспределительным сетям.

Хозяйственная деятельность в охранных зонах газораспределительных сетей, при которой производится нарушение поверхности земельного участка, и обработка почвы на глубину более 0,3 м осуществляется на основании письменного разрешения эксплуатационной организации газораспределительных сетей.

Для **высоковольтных линий (ВЛ)** электропередач также устанавливаются охранные зоны – участки земли и пространства вдоль ВЛ, заключенные между вертикальными плоскостями, проходящими через параллельные прямые, отстоящие от крайних проводов при неотклонённом их положении. Эти зоны определяют минимальные расстояния до ближайших жилых, производственных и непромышленных зданий и сооружений на расстоянии, м:

- 2 м – для ВЛ ниже 1кВ;

- 10 м – для ВЛ 1-20 кВ;

- 15 м – для ВЛ 35 кВ;

- 20 м – для ВЛ 110 кВ;

- 25 м – для ВЛ 150-220 кВ;

- 30 м – для ВЛ 330 кВ, 400 кВ, 500 кВ;

- 40 м – для ВЛ 750 кВ;

- 55 м – для ВЛ 1150 кВ;

– 100 м – для ВЛ через водоемы (реки, каналы, озера и др.).

Охранные зоны устанавливаются для всех объектов электросетевого хозяйства, исходя из требований к границам установления охранных зон.

Границы охранной зоны в отношении отдельного объекта электросетевого хозяйства определяются организацией, которая владеет им на праве собственности или ином законном основании.

После согласования границ охранной зоны сетевая организация обращается в федеральный орган исполнительной власти, осуществляющий кадастровый учет и ведение государственного кадастра недвижимости (орган кадастрового учета), с заявлением о внесении сведений о границах охранной зоны в документы государственного кадастрового учета недвижимого имущества, на основании которого указанный федеральный орган исполнительной власти принимает решение о внесении в документы государственного кадастрового учета недвижимого имущества сведений о границах охранной зоны.

Охранная зона считается установленной с даты внесения в документы государственного кадастрового учета сведений о ее границах.

Не допускается прохождение ЛЭП по территориям учебных и детских учреждений.

Допускается для ЛЭП (ВЛ) до 20 кВ принимать расстояние от крайних проводов до границ приусадебных земельных участков, индивидуальных домов и коллективных садовых участков не менее 20 м.

Прохождение ЛЭП (ВЛ) над зданиями и сооружениями, как правило, не допускается.

Допускается прохождение ЛЭП (ВЛ) над производственными зданиями и сооружениями промышленных предприятий I-II степени огнестойкости в соответствии со строительными нормами и правилами по пожарной безопасности зданий и сооружений с кровлей из негорючих материалов (для ВЛ 330-750 кВ только над производственными зданиями электрических подстанций).

В охранной зоне ЛЭП (ВЛ) запрещается:

1. Производить строительство, капитальный ремонт, снос любых зданий и сооружений.
2. Осуществлять всякого рода горные, взрывные, мелиоративные работы, производить посадку деревьев, полив сельскохозяйственных культур.
3. Размещать автозаправочные станции.
4. Загромождать подъезды и подходы к опорам ВЛ.
5. Устраивать свалки снега, мусора и грунта.
6. Склаживать корма, удобрения, солому, разводить огонь.
7. Устраивать спортивные площадки, стадионы, остановки транспорта, проводить любые мероприятия, связанные с большим скоплением людей.

Проведение необходимых мероприятий в охранной зоне ЛЭП может выполняться только при получении письменного разрешения на производство работ от предприятия (организации), в ведении которых находятся эти сети.

Для автомобильных дорог (за исключением автомобильных дорог, расположенных в границах населенных пунктов) устанавливаются *придорожные полосы*.

Особый режим использования земель, находящихся в пределах придорожных полос, предусматривает ряд ограничений при осуществлении хозяйственной деятельности в пределах этих полос для создания нормальных условий эксплуатации автомобильных дорог, их сохранности, развития, обеспечения безопасности дорожного движения и безопасности населения.

Собственники, владельцы, пользователи и арендаторы земельных участков, расположенных в пределах придорожных полос, должны быть уведомлены органом местного самоуправления соответствующего муниципального образования области об особом режиме использования земель. У собственников, владельцев, пользователей и арендаторов земельные участки, расположенные в пределах придорожных полос, не изымаются.

В зависимости от класса и (или) категории автомобильных дорог с учетом перспектив их развития ширина каждой придорожной полосы устанавливается в размере:

- семидесяти пяти метров для автомобильных дорог первой и второй категорий;
- пятидесяти метров – для автомобильных дорог третьей и четвертой категорий;
- двадцати пяти метров – для автомобильных дорог пятой категории.

Решение об установлении границ придорожных полос автомобильных дорог федерального, регионального или муниципального, местного значения или об изменении границ таких придорожных полос принимается соответственно федеральным органом исполнительной власти, осуществляющим функции по оказанию государственных услуг и управлению государственным имуществом в сфере дорожного хозяйства, уполномоченным органом исполнительной власти субъекта Российской Федерации, органом местного самоуправления.

Строительство, реконструкция в границах придорожных полос автомобильной дороги объектов капитального строительства, объектов, предназначенных для осуществления дорожной деятельности, объектов дорожного сервиса, установка рекламных конструкций, информационных щитов и указателей допускается при наличии согласия в письменной форме владельца автомобильной дороги. Это согласие должно содержать технические требования и условия, подлежащие обязательному исполнению лицами, осуществляющими строительство, реконструкцию в границах придорожных полос автомобильной дороги таких объектов, установку рекламных конструкций, информационных щитов и указателей (далее в настоящей статье – технические требования и условия, подлежащие обязательному исполнению)².

² ст. 26, Федеральный закон от 08.11.2007 N 257-ФЗ "Об автомобильных дорогах и о дорожной деятельности в Российской Федерации и о внесении изменений в отдельные законодательные акты Российской Федерации"

Для коммуникаций и сооружений внешнего транспорта (водного, воздушного, железнодорожного, автомобильного, трубопроводного) устанавливаются границы полос отвода, санитарные разрывы, санитарные полосы отчуждения. Режим использования территорий в пределах полос отвода, санитарных разрывов определяется федеральным законодательством, региональными нормативами и согласовывается с соответствующими организациями. Указанные территории должны обеспечивать безопасность функционирования транспортных коммуникаций и объектов, уменьшение негативного воздействия на среду обитания и здоровье человека. Для линий железнодорожного транспорта санитарный разрыв устанавливается в каждом конкретном случае на основании расчетов рассеивания загрязнения атмосферного воздуха и физических факторов (шума, вибрации, ЭМП и др.) с последующим проведением натурных исследований и измерений, но не менее 100 метров³.

5.4. Санитарно-защитные зоны

Ограничения использования земельных участков и объектов капитального строительства на территории санитарно-защитных зон устанавливаются в целях обеспечения требуемых гигиенических норм содержания в приземном слое атмосферы загрязняющих веществ, уменьшения отрицательного влияния предприятий, транспортных коммуникаций, линий электропередач на окружающее население, факторов физического воздействия – шума, повышенного уровня вибрации, инфразвука, электромагнитных волн и статического электричества.

Санитарно-защитные зоны устанавливаются в отношении действующих, планируемых к строительству, реконструируемых объектов капитального строительства, являющихся источниками химического, физического, биологического воздействия на среду обитания человека (далее – объекты), в случае формирования за контурами объектов химического, физического и (или) биологического воздействия, превышающего санитарно-эпидемиологические требования.

Ограничения использования земельных участков и объектов капитального строительства на территории санитарно-защитных зон определяются режимами использования земельных участков и объектов капитального строительства, устанавливаемыми в соответствии с СанПиН 2.2.1/2.1.1.1200-03 «Санитарно-защитные зоны и санитарная классификация предприятий, сооружений и иных объектов».

Размеры и границы санитарно-защитной зоны определяются в проекте санитарно-защитной зоны.

³ Постановление №1340-п «Об утверждении региональных нормативов градостроительного проектирования Ярославской области», от 11.12.2015 г.

Для объектов, являющихся источниками воздействия на среду обитания, застройщиком за счет собственных средств разрабатывается проект обоснования размера санитарно-защитной зоны.

В границах санитарно-защитной зоны не допускается использования земельных участков в целях:

а) размещения жилой застройки, объектов образовательного и медицинского назначения, спортивных сооружений открытого типа, организаций отдыха детей и их оздоровления, зон рекреационного назначения и для ведения дачного хозяйства и садоводства;

б) размещения объектов для производства и хранения лекарственных средств, объектов пищевых отраслей промышленности, оптовых складов продовольственного сырья и пищевой продукции, комплексов водопроводных сооружений для подготовки и хранения питьевой воды, использования земельных участков в целях производства, хранения и переработки сельскохозяйственной продукции, предназначенной для дальнейшего использования в качестве пищевой продукции, если химическое, физическое и (или) биологическое воздействие объекта, в отношении которого установлена санитарно-защитная зона, приведет к нарушению качества и безопасности таких средств, сырья, воды и продукции в соответствии с установленными к ним требованиями.

Допускается размещать в границах санитарно-защитной зоны промышленного объекта или производства здания и сооружения для обслуживания работников указанного объекта и для обеспечения деятельности промышленного объекта (производства): нежилые помещения для дежурного аварийного персонала, помещения для пребывания работающих по вахтовому методу (не более двух недель), здания управления, конструкторские бюро, здания административного назначения, научно-исследовательские лаборатории, поликлиники, спортивно-оздоровительные сооружения закрытого типа, бани, прачечные, объекты торговли и общественного питания, мотели, гостиницы, гаражи, площадки и сооружения для хранения общественного и индивидуального транспорта, пожарные депо, местные и транзитные коммуникации, ЛЭП, электроподстанции, нефте- и газопроводы, артезианские скважины для технического водоснабжения, водоохлаждающие сооружения для подготовки технической воды, канализационные насосные станции, сооружения оборотного водоснабжения, автозаправочные станции, станции технического обслуживания автомобилей.

В санитарно-защитной зоне объектов пищевых отраслей промышленности, оптовых складов продовольственного сырья и пищевой продукции, производства лекарственных веществ, лекарственных средств и (или) лекарственных форм, складов сырья и полупродуктов для фармацевтических предприятий допускается размещение новых профильных, однотипных объектов, при исключении взаимного негативного воздействия на продукцию, среду обитания и здоровье человека.

С 15.03.2018 г. вступило в силу Постановление Правительства Российской Федерации от 03.03.2018 года № 222 «Об утверждении правил установления

санитарно-защитных зон и использования земельных участков, расположенных в границах санитарно-защитных зон». Постановлением определен порядок установления, изменения и прекращения существования санитарно-защитных зон, а также особенности использования расположенных в этих зонах земельных участков.

Согласно данному Постановлению решение об установлении (изменении, прекращении существования) санитарно-защитной зоны принимается в зависимости от санитарной классификации объекта Федеральной службой по надзору в сфере защиты прав потребителей и благополучия человека (Роспотребнадзор) или ее территориальными органами.

Сведения о создании санитарно-защитной зоны в обязательном порядке вносятся в Единый государственный реестр недвижимости, а сама санитарно-защитная зона считается установленной со дня внесения соответствующих сведений.

Согласно п. 13 ст. 26 Федерального закона 342-ФЗ «О внесении изменений в Градостроительный кодекс Российской Федерации и отдельные законодательные акты Российской Федерации» с 1 января 2022 года определенные в соответствии с требованиями законодательства в области обеспечения санитарно-эпидемиологического благополучия населения ориентировочные, расчетные (предварительные) санитарно-защитные зоны прекращают существование, а ограничения использования земельных участков в них не действуют. Собственники зданий, сооружений, в отношении которых были определены ориентировочные, расчетные (предварительные) санитарно-защитные зоны, до 1 октября 2021 года обязаны обратиться в органы государственной власти, уполномоченные на принятие решений об установлении санитарно-защитных зон, с заявлениями об установлении санитарно-защитных зон или о прекращении существования ориентировочных, расчетных (предварительных) санитарно-защитных зон с приложением документов, предусмотренных положением о санитарно-защитной зоне.



6. ПЕРЕЧЕНЬ И ХАРАКТЕРИСТИКА ОСНОВНЫХ ФАКТОРОВ РИСКА ВОЗНИКНОВЕНИЯ ЧРЕЗВЫЧАЙНЫХ СИТУАЦИЙ (ЧС) ПРИРОДНОГО И ТЕХНОГЕННОГО ХАРАКТЕРА, МЕРОПРИЯТИЯ ПО ПРЕДУПРЕЖДЕНИЮ ЧРЕЗВЫЧАЙНЫХ СИТУАЦИЙ И ГРАЖДАНСКОЙ ОБОРОНЕ

Защита населения и территорий от чрезвычайных ситуаций природного и техногенного характера основывается на общепризнанных принципах и нормах международного права и осуществляется в соответствии с Федеральным законом Российской Федерации от 21.12.1994 г. № 68-ФЗ «О защите населения и территорий от чрезвычайных ситуаций природного и техногенного характера», принимаемыми в соответствии с ним федеральными законами и иными нормативными правовыми актами Российской Федерации, законами и иными нормативными правовыми актами субъектов Российской Федерации.

Разработка мероприятий по гражданской обороне и мероприятий по предупреждению чрезвычайных ситуаций природного и техногенного характера в составе документов территориального планирования проводится в соответствии с «ГОСТ Р 22.2.10-2016 Безопасность в чрезвычайных ситуациях».

Согласно п. 4.4 «ГОСТ Р 22.2.10-2016 «Безопасность в чрезвычайных ситуациях» порядок обоснования и учета мероприятий по гражданской обороне, мероприятий по предупреждению чрезвычайных ситуаций природного и техногенного характера при разработке документов территориального планирования» мероприятия ГОЧС, изложенные в составе документов территориального планирования, должны соответствовать исходным данным, выдаваемым МЧС России, уполномоченным органом исполнительной власти соответствующего субъекта Российской Федерации, а в случаях, предусмотренных законодательством Российской Федерации, - территориальным органом МЧС России по соответствующему субъекту Российской Федерации.

Исходные данные, подлежащие обоснованию и учету при разработке мероприятий по гражданской обороне, мероприятий по предупреждению чрезвычайных ситуаций природного и техногенного характера в составе Генерального плана изложены в Приложении к Материалам по обоснованию (письмо Главного управления Министерства Российской Федерации по делам гражданской обороны, чрезвычайным ситуациям и ликвидации последствий стихийных бедствий по Ярославской области (Главное управление МЧС России по Ярославской области) от 17.11.2021 г. № ИВ-146-4361).

Мероприятия, направленные на предупреждение чрезвычайных ситуаций, а также на максимально возможное снижение размеров ущерба и потерь в случае их возникновения, проводятся заблаговременно.

Планирование и осуществление мероприятий по защите населения и территорий от чрезвычайных ситуаций, в том числе по обеспечению безопасности людей на водных объектах, проводятся с учетом экономических,

природных и иных характеристик, особенностей территорий и степени реальной опасности возникновения чрезвычайных ситуаций.

Объем и содержание мероприятий по защите населения и территорий от чрезвычайных ситуаций, в том числе по обеспечению безопасности людей на водных объектах, определяются исходя из принципа необходимой достаточности и максимально возможного использования имеющихся сил и средств, включая силы и средства гражданской обороны.

Ликвидация чрезвычайных ситуаций осуществляется силами и средствами организаций, органов местного самоуправления, органов исполнительной власти субъектов Российской Федерации, на территориях которых сложилась чрезвычайная ситуация. При недостаточности вышеуказанных сил и средств в установленном законодательством Российской Федерации порядке привлекаются силы и средства федеральных органов исполнительной власти.

Для определения территорий подверженных риску возникновения чрезвычайных ситуаций природного и техногенного характера использованы следующие исходные данные:

- информация по ЧС отраженная в Схеме территориального планирования Большесельского муниципального района Ярославской области и в Генеральном плане Большесельского сельского поселения;
- паспорт безопасности территории Большесельского муниципального района.

Нормативная база:

1) «СП 42.13330.2016 Градостроительство. Планировка и застройка городских и сельских поселений»;

2) «СП 165.1325800.2014 Инженерно-технические мероприятия по гражданской обороне. Актуализированная редакция СНиП 2.01.51-90»;

3) «ГОСТ Р 22.2.10-2016 Безопасность в чрезвычайных ситуациях. Порядок обоснования и учета мероприятий по гражданской обороне, мероприятий по предупреждению чрезвычайных ситуаций природного и техногенного характера при разработке документов территориального планирования»;

4) «ГОСТ Р 22.2.01-2015 Безопасность в чрезвычайных ситуациях. Порядок обоснования и учета мероприятий по гражданской обороне, мероприятий по предупреждению чрезвычайных ситуаций природного и техногенного характера при разработке проектов планировки территорий»;

5) Правила землепользования и застройки Большесельского сельского поселения.

К основным факторам риска возникновения чрезвычайных ситуаций природного и техногенного характера на рассматриваемой Проектом территории относятся:

- природные:
 - опасные метеорологические явления;
 - природные пожары;
- биолого-социальные:
 - природно-очаговые инфекционные заболевания животных и людей;

- массовое распространение инфекционных заболеваний и вредителей сельскохозяйственных растений;
- техногенные:
 - аварии на объектах жилищно-коммунального хозяйства;
 - аварии на объектах трубопроводного транспорта;
 - дорожно-транспортные происшествия;
 - бытовые пожары.

6.1. Чрезвычайные ситуации природного характера

В соответствии с «СП 115.13330.2016 Геофизика опасных природных воздействий», по оценке сложности природных условий рассматриваемая Проектной территорией относится к категории простых.

6.1.1. Опасные метеорологические явления

Предотвратить опасные метеорологические явления невозможно, однако для снижения ущерба для территорий и населения от таких явлений необходимо проводить мониторинг и прогнозирование опасных метеорологических явлений и процессов, соблюдать требования «СП 131.13330.2012 Строительная климатология» и «ГОСТ Р 22.1.07-99 Безопасность в чрезвычайных ситуациях. Мониторинг и прогнозирование опасных метеорологических явлений и процессов. Общие требования».

Опасными метеорологическими явлениями на рассматриваемой Проектной территории могут быть: сильный ветер (ураган), продолжительный дождь (ливень), сильный снегопад, сильная метель, гололед, град, заморозок, засуха, гроза (удары молнии).

Наиболее опасными погодными явлениями являются: грозы, сильные ветры со скоростью 20 м/с и более, ливни с интенсивностью 30 мм/час и более, град с диаметром частиц более 20 мм, сильные морозы, снегопады, превышающие 20 мм за 24 часа и гололед, повторяющиеся с различной периодичностью. Для территории Ярославской области характерны ураганы со скоростями ветра 28 м/с - один раз в пять лет, 33 м/с - один раз в двадцать пять лет и 38 м/с - один раз в пятьдесят лет.

Предупреждение ЧС, причиной которых могут являться опасные метеорологические явления, сводится в основном к организационно-информационным мероприятиям:

- доведение оперативного прогноза до населения;
- оповещение населения и проведение разъяснительной работы об угрозе неблагоприятных метеоусловий;
- информирование населения о необходимых действиях во время ЧС;
- обеспечение молниезащиты зданий и сооружений необходимо осуществлять в соответствии с требованиями, изложенными в «РД 34.21.122-87 Инструкция по устройству молниезащиты зданий и сооружений».

При получении данных об угрозе ЧС от опасных метеорологических явлений производится оповещение Администрации поселения, объектов экономики и населения через имеющиеся средства связи, радиовещание. Принимаются меры по защите населения и сельскохозяйственных животных. Готовятся резервные источники электроснабжения, автотранспортная техника оборудуется снегоочистительными принадлежностями, на объектах экономики уточняются силы, привлекаемые для проведения аварийно-спасательных работ. Организуется круглосуточное дежурство руководящего состава, проводятся дополнительные мероприятия по повышению устойчивости работы объектов в сложных погодных условиях и т.д.

6.1.2. Природные пожары

Природные пожары на рассматриваемой Проектом территории могут быть ландшафтными (разведение костров, весенний пал травы и т.п.) и лесными (нарушение правил поведения в лесу, горение торфяников и т.п.). В подавляющем большинстве случаев природные пожары возникают из-за неосторожного обращения людей с огнем во время отдыха или выполнения работ.

Основными мероприятиями, направленными на предупреждение природных пожаров должны быть:

- проведение противопожарной пропаганды среди населения;
- мониторинг пожарной опасности в лесах и лесных пожаров;
- создание условий обеспечения пожарной безопасности;
- противопожарное обустройство лесов и обеспечение средствами предупреждения и тушения лесных пожаров;
- контроль над соблюдением требований пожарной безопасности и, установление причин возникновения природных пожаров, выявление нарушителей и виновников возникновения природных пожаров.

При организации и осуществлении выжиганий сухой травянистой растительности необходимо руководствоваться Методическими рекомендациями по проведению выжигания сухой травянистой растительности.

Методические рекомендации по проведению выжигания сухой травянистой растительности определяют основные меры пожарной безопасности при организации и осуществлении выжиганий сухой травянистой растительности и направлены на создание условий обеспечения пожарной безопасности при проведении данного вида пожароопасных работ на земельных участках, не отнесенных в соответствии с законодательством Российской Федерации к землям лесного фонда.

Целью проведения профилактических выжиганий является создание защитных полос, которые оказывают сдерживающее влияние на возникновение и распространение пожаров, предотвращение возникновения пожаров от палов сухой травы.

Выжигание сухой травянистой растительности, а также растительных остатков на земельных участках допускается в исключительных случаях, когда для обеспечения пожарной безопасности населенных пунктов, а также иных

объектов инфраструктуры требуется очистка земельного участка от сухой травянистой растительности или ее остатков, при отсутствии других доступных способов очистки земель.

Мероприятия по проведению профилактических контролируемых выжиганий осуществляются организацией, имеющей лицензию на осуществление деятельности по тушению пожаров в населенных пунктах, на производственных объектах и объектах инфраструктуры или по тушению лесных пожаров, добровольной пожарной охраной.

В соответствии со статьей 53.1 Лесного кодекса российской Федерации предупреждение лесных пожаров включает в себя противопожарное обустройство лесов и обеспечение средствами предупреждения и тушения лесных пожаров.

Меры противопожарного обустройства лесов включают в себя:

- строительство, реконструкцию и эксплуатацию лесных дорог, предназначенных для охраны лесов от пожаров;
- строительство, реконструкцию и эксплуатацию посадочных площадок для самолетов, вертолетов, используемых в целях проведения авиационных работ по охране и защите лесов;
- прокладку просек, противопожарных разрывов, устройство противопожарных минерализованных полос;
- строительство, реконструкцию и эксплуатацию пожарных наблюдательных пунктов (вышек, мачт, павильонов и других наблюдательных пунктов), пунктов сосредоточения противопожарного инвентаря;
- устройство пожарных водоемов и подъездов к источникам противопожарного водоснабжения;
- проведение работ по гидромелиорации;
- снижение природной пожарной опасности лесов путем регулирования породного состава лесных насаждений;
- проведение профилактического контролируемого противопожарного выжигания хвороста, лесной подстилки, сухой травы и других лесных горючих материалов;
- иные определенные Правительством Российской Федерации меры.

Мониторинг пожарной опасности в лесах и лесных пожаров включает в себя:

- наблюдение и контроль за пожарной опасностью в лесах и лесными пожарами;
- организацию системы обнаружения и учета лесных пожаров, системы наблюдения за их развитием с использованием наземных, авиационных или космических средств;
- организацию патрулирования лесов;
- прием и учет сообщений о лесных пожарах, а также оповещение населения и противопожарных служб о пожарной опасности в лесах и лесных пожарах специализированными диспетчерскими службами.

Органы государственной власти в пределах своих полномочий разрабатывают планы тушения лесных пожаров, устанавливающие:

- перечень и состав лесопожарных формирований, пожарной техники и оборудования, противопожарного снаряжения и инвентаря, иных средств предупреждения и тушения лесных пожаров на соответствующей территории, порядок привлечения и использования таких средств в соответствии с уровнем пожарной опасности в лесах;
- перечень сил и средств подразделений пожарной охраны и аварийно-спасательных формирований, которые могут быть привлечены в установленном порядке к тушению лесных пожаров, и порядок привлечения таких сил и средств в соответствии с уровнем пожарной опасности в лесах;
- мероприятия по координации работ, связанных с тушением лесных пожаров;
- меры по созданию резерва пожарной техники и оборудования, противопожарного снаряжения и инвентаря, транспортных средств и горюче-смазочных материалов;
- иные мероприятия.

В целях обеспечения пожарной безопасности в лесах необходимо соблюдение Порядка ограничения пребывания граждан в лесах и въезда в них транспортных средств, проведения в лесах определенных видов работ.

Для ликвидации природных пожаров привлекается специализированная техника и средства муниципальной пожарной службы Большесельского сельского поселения, а при необходимости пожарные службы Большесельского муниципального района и города Ярославль.

Согласно положениям Федерального закона Российской Федерации от 22 июля 2008 г. № 123-ФЗ «Технический регламент о требованиях пожарной безопасности», главе 17 статьи 76 пунктов 1-2, дислокация подразделений пожарной охраны на территории поселений и городских округов определяется исходя из условия, что время прибытия первого подразделения к месту вызова в городских поселениях и городских округах не должно превышать 10 минут, а в сельских поселениях - 20 минут. Подразделения пожарной охраны населенных пунктов должны размещаться в зданиях пожарных депо.

Ближайшая к рассматриваемой Проектом территории пожарная часть находится в административном центре Большесельского сельского поселения (село Большое Село) на расстоянии 3-4 км (в зависимости от маршрута), что соответствует нормативным требованиям ко времени прибытия пожарных расчетов.

6.2. Биолого-социальные чрезвычайные ситуации

Природных очагов инфекционных заболеваний на рассматриваемой Проектом территории нет. Риском возникновения биолого-социальных чрезвычайных ситуаций могут стать несанкционированные свалки. Наибольшую опасность из группы биолого-социальных ЧС представляют болезни диких животных (бешенство).

Для предотвращения биолого-социальных ЧС необходима ликвидация несанкционированных свалок. Мероприятия по профилактике бешенства животных и человека, мероприятия при заболевании животных бешенством,

противоэпидемические мероприятия следует проводить в соответствии с «СП 3.1.7.2627-10 Профилактика бешенства среди людей».

6.3. Чрезвычайные ситуации техногенного характера

Основными источниками возникновения чрезвычайных ситуаций техногенного характера на рассматриваемой Проектом территории могут стать:

- аварии на объектах жилищно-коммунального хозяйства (ЖКХ);
- аварии на объектах трубопроводного транспорта
- дорожно-транспортные происшествия;
- бытовые пожары.

6.3.1. Аварии на объектах ЖКХ и на объектах трубопроводного транспорта

Причинами возникновения ЧС на объектах жилищно-коммунального хозяйства и на объектах трубопроводного транспорта на рассматриваемой Проектом территории могут стать: неисправное оборудование и нарушение требований эксплуатации объектов.

Для предотвращения возникновения ЧС на объектах жилищно-коммунального хозяйства и объектах трубопроводного транспорта необходимо:

- соблюдать регламенты (правила) эксплуатации объектов и их частей;
- проводить регулярный контроль технической исправности объектов и их частей;
- проводить своевременный ремонт объектов и их частей, а при невозможности ремонта проводить замену непригодного оборудования;
- соблюдать требования зон с особыми условиями использования территорий установленных для объектов и их частей.

6.3.2. Дорожно-транспортные происшествия

Причинами возникновения дорожно-транспортных происшествий рассматриваемой Проектом территории могут стать: не нормативное состояние объектов транспортной инфраструктуры и нарушение правил дорожного движения.

Для предотвращения дорожно-транспортных происшествий необходимо:

- поддерживать объекты транспортной инфраструктуры в нормативном состоянии;
- проводить своевременный ремонт объектов транспортной инфраструктуры;
- соблюдать правила дорожного движения.

6.3.3. Бытовые пожары

Причинами возникновения бытовых пожаров на рассматриваемой Проектом территории могут стать:

- открытый огонь и неосторожное обращение с ним;
- аварии на объектах электросетевого хозяйства;

- возгорание веществ и материалов;
- возгорание несанкционированных свалок;
- иные нарушение правил пожарной безопасности.

Мероприятия и меры по предупреждению и ликвидации бытовых пожаров рассмотрены в разделе 6.4. «Пожарная безопасность».

6.4. Пожарная безопасность

Меры пожарной безопасности разрабатываются в соответствии с законодательством Российской Федерации, нормативными документами по пожарной безопасности, а также на основе опыта борьбы с пожарами, оценки пожарной опасности веществ, материалов, технологических процессов, изделий, конструкций, зданий и сооружений. Необходимо учитывать противопожарные требования Федерального закона № 123-ФЗ от 22 июля 2008 года

«Технический регламент о требованиях пожарной безопасности», в том числе статей 68, 76, 91, сводов правил.

Разработка и реализация мер пожарной безопасности для организаций, зданий, сооружений и других объектов, в том числе при их проектировании, должны в обязательном порядке предусматривать решения, обеспечивающие эвакуацию людей при пожарах. Для производств в обязательном порядке разрабатываются планы тушения пожаров, предусматривающие решения по обеспечению безопасности людей.

Меры пожарной безопасности для населенных пунктов и территорий административных образований разрабатываются и реализуются соответствующими органами государственной власти, органами местного самоуправления.

Обеспечение первичных мер пожарной безопасности относится к вопросам, решаемых органами местного самоуправления. В соответствие со статьей 19 Федерального закона от 21.12.1994 г. № 69-ФЗ «О пожарной безопасности» к полномочиям органов местного самоуправления по обеспечению первичной пожарной безопасности относятся:

- создание условий для организации добровольной пожарной охраны, а также для участия граждан в обеспечении первичных мер пожарной безопасности в иных формах;
- создание в целях пожаротушения условий для забора в любое время года воды из источников наружного водоснабжения, расположенных в сельских населенных пунктах и на прилегающих к ним территориях;
- оснащение территорий общего пользования первичными средствами тушения пожаров и противопожарным инвентарем;
- организация и принятие мер по оповещению населения и подразделений Государственной противопожарной службы о пожаре;
- принятие мер по локализации пожара и спасению людей и имущества до прибытия подразделений Государственной противопожарной службы.

Для ликвидации пожаров привлекается специализированная техника и средства муниципальной пожарной службы Большесельского сельского

поселения, а при необходимости пожарные службы Большесельского муниципального района и города Ярославль.

Согласно положениям Федерального закона Российской Федерации от 22 июля 2008 г. № 123-ФЗ «Технический регламент о требованиях пожарной безопасности», главе 17 статьи 76 пунктов 1-2, дислокация подразделений пожарной охраны на территории поселений и городских округов определяется исходя из условия, что время прибытия первого подразделения к месту вызова в городских поселениях и городских округах не должно превышать 10 минут, а в сельских поселениях - 20 минут. Подразделения пожарной охраны населенных пунктов должны размещаться в зданиях пожарных депо.

Ближайшая к рассматриваемой Проектом территории пожарная часть находится в административном центре Большесельского сельского поселения (село Большое Село) на расстоянии 3 - 4 км (в зависимости от маршрута), что соответствует нормативным требованиям ко времени прибытия пожарных расчетов.



7. ПЕРЕЧЕНЬ ЗЕМЕЛЬНЫХ УЧАСТКОВ, КОТОРЫЕ ВКЛЮЧАЮТСЯ В ГРАНИЦЫ НАСЕЛЕННЫХ ПУНКТОВ

Таблица 9.

№ п/п	Кадастровый номер земельного участка	Площадь земельного участка, кв. м	Существующая категория земель	Планируемая категория земель	Планируемая цель использования
1	76:01:056001:207	116046	Земли сельскохозяйственного назначения	Земли населенных пунктов	Для индивидуального жилищного строительства (Код 2.1) Организация улично-дорожной сети (код 12.0.1)
2	76:01:056001:208	70677	Земли сельскохозяйственного назначения	Земли населенных пунктов	Птицеводство (Код 1.10)
3	76:01:056001:209	104850	Земли сельскохозяйственного назначения	Земли населенных пунктов	Птицеводство (Код 1.10)

8. ПРИЛОЖЕНИЕ

ПОСТАНОВЛЕНИЕ

АДМИНИСТРАЦИИ БОЛЬШЕСЕЛЬСКОГО МУНИЦИПАЛЬНОГО РАЙОНА

от 16.06.2021 № 537
с. Большое Село

О подготовке проектов генерального плана с Дунилово Большесельского сельского поселения и внесения изменений в Правила землепользования и застройки Большесельского сельского поселения Большесельского муниципального района Ярославской области

В соответствии с Градостроительным кодексом Российской Федерации, Федеральным законом от 06.10.2003г №131-ФЗ «Об общих принципах организации местного самоуправления в Российской Федерации», Уставом Большесельского муниципального района, в целях обеспечения устойчивого развития территории Большесельского сельского поселения, Администрация района

ПОСТАНОВЛЯЕТ

1. Отделу имущественных, земельных отношений, градостроительной деятельности, агропромышленного комплекса и охраны окружающей среды администрации Большесельского муниципального района в соответствии с Градостроительным кодексом Российской Федерации разработать проекты

генерального плана с Дунилово Большесельского сельского поселения и внесения изменений в правила землепользования и застройки Большесельского сельского поселения Большесельского муниципального района Ярославской области.

2. Срок проведения работ по разработке проектов – установить с даты вступления в силу настоящего постановления до утверждения генерального плана с Дунилово Большесельского сельского поселения и правил землепользования и застройки Большесельского сельского поселения Большесельского муниципального района Ярославской области.

3. Предложения заинтересованных лиц по подготовке проектов генерального плана с Дунилово Большесельского сельского поселения и внесения изменений в правила землепользования и застройки Большесельского сельского поселения Большесельского муниципального района Ярославской области направлять в отдел ИЗОГД, АПК и ООС администрации района. Контактные данные: т.8(48542) 2-93-25, факс 8(48542)2-93-25; belousova2302@mail.ru

4. Разместить постановление на официальном сайте Администрации Большесельского муниципального района в сети «Интернет» раздел «Градостроительная деятельность» и в газете «Большесельские вести».

5. Контроль за исполнением постановления возложить на первого заместителя Главы Администрации Большесельского муниципального района Виноградова С.Г.

6. Постановление вступает в действие с момента его опубликования.

И. о. Главы Большесельского
муниципального района



С. Г. Виноградов

**АДМИНИСТРАЦИЯ БОЛЬШЕСЕЛЬСКОГО
МУНИЦИПАЛЬНОГО РАЙОНА
А К Т**

**Предварительного выбора земельного участка для строительства объекта:
«Распределительный газопровод низкого давления в с. Дунилово
Большесельского района Ярославской области»**

с. Большое Село

15.05.2014г.

Заказчик проектных работ: Администрация Большесельского муниципального района
Комиссия в составе:

Первый заместитель главы администрации
муниципального района

С.Г. Виноградов

Заведующая отделом имущественных, земельных отношений
и градостроительной деятельности администрации
района:

Т.В. Романова

Зав. отделом ЖКХ и строительства
Администрации района

И.А. Игнатьев

Архитектор Большесельского
муниципального района

Н.А. Валькова

Глава Большесельского сельского поселения:
Начальник ЛТЦ с. Большое Село

А.В. Некрасов
С.А. Чучакин

Директор МУП «Коммунальник»

Н.Б. Ватанин

Старший мастер филиала ОАО
«Газпром газораспределение Ярославль»
в г. Мышкине

В.А. Мазько

Начальник Большесельских РЭС

Р.А. Гусляев

Комиссия, действуя на основании ст.31 Земельного кодекса РФ и заявления администрации Большесельского муниципального района осмотрела земельный участок 6660 п/метров ориентировочной площадью 26400 кв. метров для строительства объекта «Распределительный газопровод низкого давления в с. Дунилово Большесельского района Ярославской области». Площадь участка уточняется при межевании.

Планируемый земельный участок состоит из двух участков:

1 участок. От газораспределительного пункта (на газопроводе высокого давления) в сторону ул. Рабочей в квартале улиц: Рабочая, Пионерская, Свободы, Новая. В данном квартале предполагается газифицировать 12 многоквартирных жилых и 48 индивидуальных жилых домов (ориентировочная протяженность 2330метров)

2 участок. От газораспределительного пункта (на газопроводе высокого давления) в направлении ул. Первомайской-Советской с развилкой у производственной базы ООО «Лесянка» влево и вправо с пересечением дороги на поселок индивидуальных жилых домов; далее влево - до 14 кв. жилого дома №2 ул. Советская и до конца улицы Советской по нечетной стороне и в сторону бывшей столовой ; вправо - вдоль дороги до ул. Первомайской; в районе дома №1 ул Первомайской переход на четную сторону и до конца

ул. Первомайской с обеих сторон улицы с врезкой отводов на ул.Мира.Мира-2,ул.Полевую,ул.8-е Марта, ул.Лесную. Ориентировочная протяженность газопровода на данном участке составит 4330 метров, планируется подключить 133 индивидуальных дома.

Ширина отводимого земельного участка трассы 4 метра, фактически определить после топографической съемки местности. Расстояние от планируемого газопровода до существующих подземных и надземных коммуникаций определить проектной организации в соответствии с действующими нормами и правилами.

Администрация района рекомендует прохождение газопровода в стесненных условиях проводить надземным способом.

От данного газопровода планируется газифицировать: малоэтажные индивидуальные и двухквартирные жилые дома; двухэтажные многоквартирные жилые дома. При расчетах учесть существующие объекты социально-культурного, бытового и жилищного назначения, расположенные в квартале вышеуказанных улиц с. Дунилово.

Инженерные сети:

Водоснабжение – не требуется

Водоотведение – не требуется

Отопление- не требуется

Электроснабжение – не требуется

Радио, телефон - не требуется

Пожаротушение – согласно действующим противопожарным нормам

Газоснабжение - согласно техническим условиям газоснабжающей организации

Комиссия установила:

1.Земельный участок для строительства объекта «Распределительный газопровод низкого давления в с. Дунилово Большесельского района Ярославской области» расположен на землях населенного пункта в соответствии с ситуационным планом М 1:3000.

3.Рельеф площадки - пересеченный.; грунты-суглинки; направление господствующего ветра-юго-западное.

4.Потребность в топливе, диаметр и материал труб определить проектной организации. Способ прокладки принять с учетом предложений администрации района.

5.Место положения объекта по проекту планировки:

Ярославская область, Большесельский район, Большесельское сельское поселение с. Дунилово улицы Рабочая, Пионерская, Свободы, Новая, Советская, Первомайская, Мира, Мира-2,Полевая,ул.8-е Марта, ул. Лесная.

Комиссия решила:

1.Земельный участок для строительства «Распределительный газопровод низкого давления в с. Дунилово Большесельского района Ярославской области» пригоден при условии соблюдения санитарно - гигиенических, экологических норм и правил, противопожарной безопасности, нормативов градостроительного проектирования, а так же соблюдения прав смежных землепользователей.

2.Предусмотреть в сметной части проекта восстановление поврежденных асфальтобетонных покрытий, покрытий из ПГС, поврежденных ограждений участков.

3.Настоящий согласованный акт является основанием для формирования земельного участка, получения технических условий, проектирования и получения разрешения на строительство.

Члены комиссии:

Первый заместитель Главы администрации
муниципального района:



С.Г. Виноградов

Заведующая отделом имущественных, земельных отношений
и градостроительной деятельности администрации
района:

Т.В. Романова

Зав. отделом ЖКХ и строительства
Администрации района

И.А. Игнатьев

Архитектор Большесельского
муниципального района

Н.А. Валькова

Глава Большесельского сельского поселения

А.В. Некрасов

Начальник ЛТЦ с. Большое Село

С.А. Чучакин

Директор МУП «Коммунальщик»

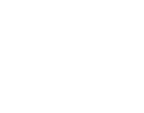
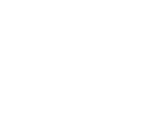
Н.Б. Ватагин

Старший мастер филиала ОАО
«Газпром газораспределение Ярославль»
в г. Мышкине

В.А. Мазько

Начальник Большесельских РЭС

Р.А. Гуслеяв





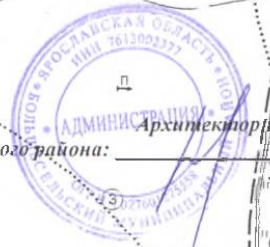
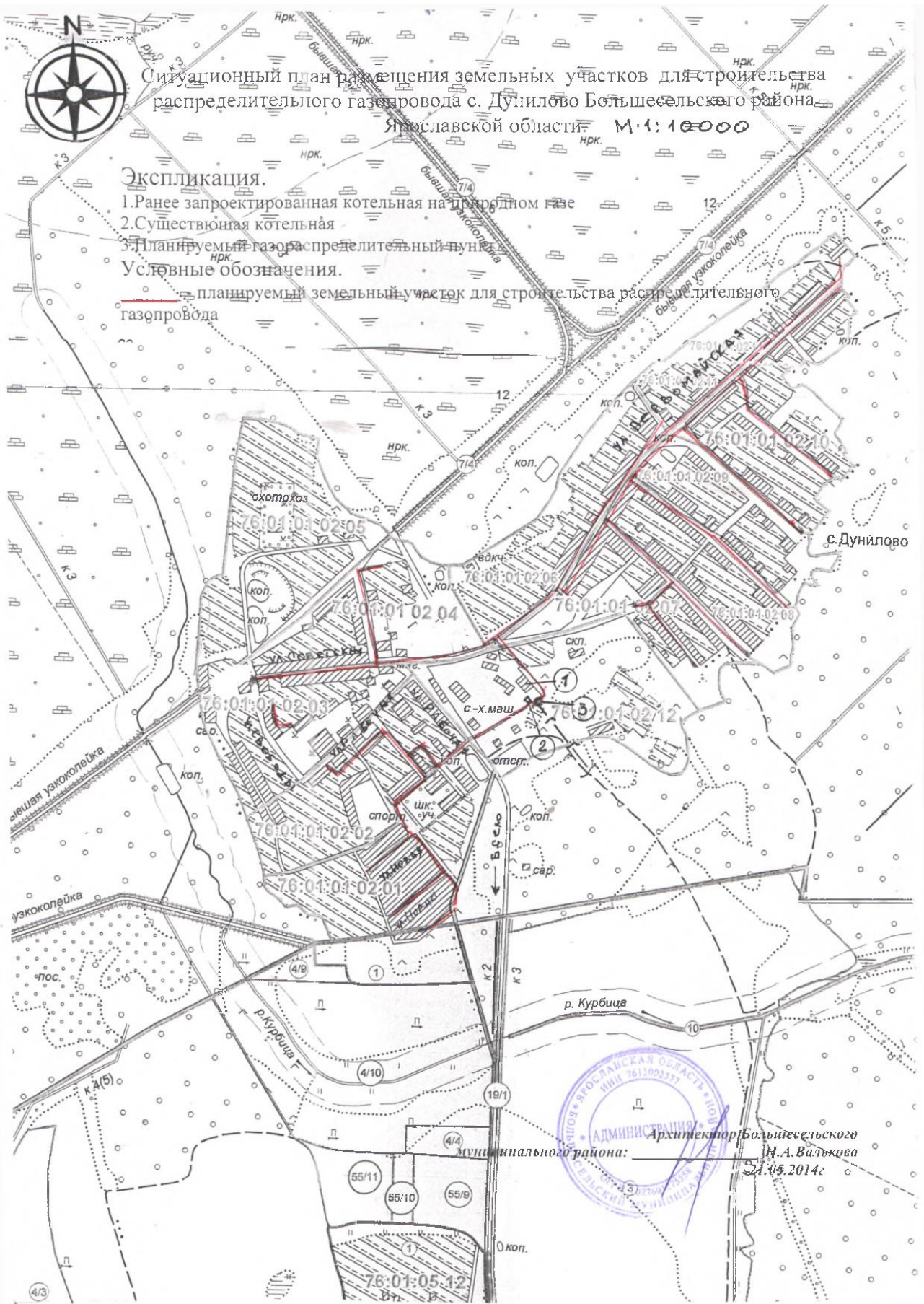
Ситуационный план размещения земельных участков для строительства распределительного газопровода с. Дунилово Большесельского района Ярославской области. М 1:10000

Экспликация.

1. Ранее запроектированная котельная на природном газе
2. Существующая котельная
3. Планируемый газораспределительный пункт

Условные обозначения.

— планируемый земельный участок для строительства распределительного газопровода



Архитектор Большесельского
муниципального района: Н.А. Валькова
21.05.2014г.

28.07.2021 № мрск-9Р/Р18-1/207

На № их.04.01.-1640/21 от 14.07.2021

Публичное акционерное общество
«Межрегиональная распределительная сетевая
компания Центра»

Большесельский район электрических сетей
филиала ПАО «МРСК Центра» - «Ярэнерго»

Усыскина ул., д.25, с. Большое Село,
Большесельский район, Ярославская область,
152360

Тел./факс (4855) 2-14-05

Единый контакт-центр: 8-800-220-0-220

e-mail: yar-res-bols@mrsk-1.ru, <http://www.mrsk-1.ru>

Главе Большесельского
Муниципального района
В.А. Лубенину
пл. Советская, д.9, с. Большое Село, 152360

О внесении информации
в генеральный план с. Дунилово

Уважаемый Владимир Алексеевич!

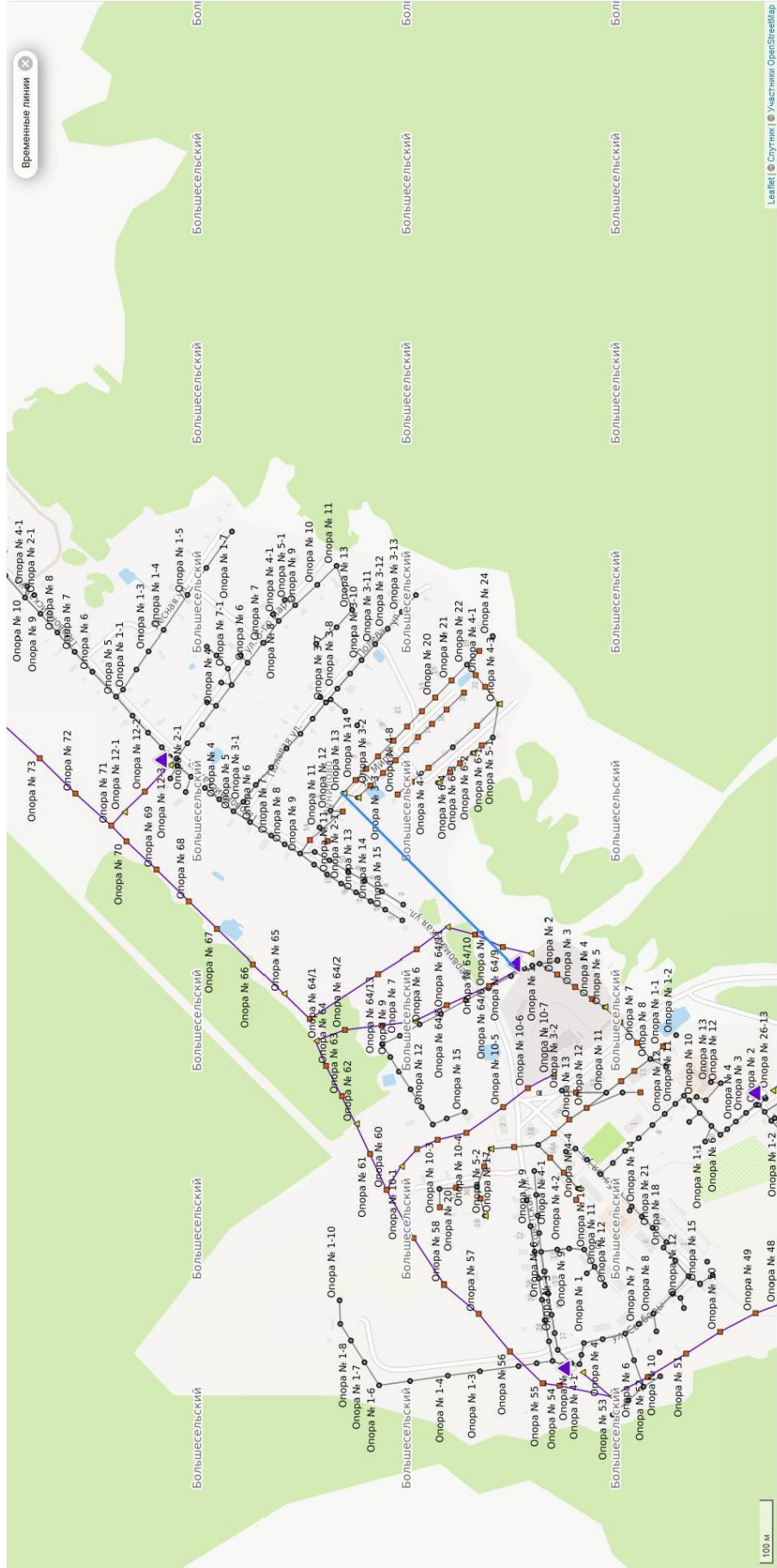
В ответ на запрос №их.04.01.-1640/21 от 14.07.2021 предлагаем внести информацию о существующих в с. Дунилово охранных зонах ЛЭП 0,4-10кВ и трансформаторных подстанций 10/0,4кВ (в соответствии с данными Росреестра), а также проектируемых ЛЭП в соответствии с приложением №1 к данному письму.

Начальник Большесельского РЭС:



А.Ю. Зимин

приложение №1
к МР1-ЯР/Р18-1/207 от 28.07.2021



Проектируемая ВЛ 0,4кВ

Администрация Большесельского
муниципального района
Ярославской области

152360 с.Большое Село пл.Советская,9
тел. 8 (48542) 2-93-00, факс: 8 (48542) 2-12-44
E-mail: admin@bselo.adm.var.ru; bselo-cas@mail.ru
ОКПО 01692626
ИНН 7613002377
КПП 761301001
ОКНФ 81

на № _____ от _____

Общество с ограниченной
ответственностью "АБВ"

150000, Ярославская область,
г.Ярославль, ул.Салтыкова-
Щедрина, д.21, офис 524
Генеральному директору ООО
"АБВ"
Гудзюк Е.В.

27.08.2020 № 42.0401-2117/20

РАЗРЕШЕНИЕ

на использование земель или земельных участков, находящихся в государственной или муниципальной собственности и государственная собственность на которые не разграничена, без предоставления земельных участков и установления сервитутов, публичных сервитутов
ЗАЯВИТЕЛЮ: Обществу с ограниченной ответственностью "АБВ"
разрешается использование: земельного участка в с.Дунилово, Большесельского района, Ярославской области, кадастровый номер 76:01:010201:ЗУ1, площадью 15 кв.м.
расположение земель/земельного участка/кадастровый номер (при наличии)

в целях размещения линии связи, линейно-кабельные сооружения связи и иные сооружения связи, для размещения которых не требуется разрешения на строительство, согласно схеме границ предполагаемых к использованию земель или земельных участков, выполненной в масштабе 1:500, на кадастровом плане территории, исполненной кадастровым инженером Сорокиковой Анной ООО "АБВ" 20.08.2020.
(наименование и адрес проектной организации, разработавшей схему границ объекта)

Срок действия разрешения на 3 (три) года с 27.08.2020 по 26.08.2023 года

Получил _____  Перегудин Александр Евгеньевич
действующий на основании доверенности от 05.08.2020 года №05-0820

/подпись заявителя/

/Ф.И.О. полностью/

Глава
Большесельского МР




/подпись/

Владимир Алексеевич Лубенин

Схема границ предполагаемых к использованию земель на кадастровом плане территории

от " " 202 г. №

Объект: Антенно-мачтовое сооружение связи

Местоположение: Ярославская область, Большесельский район, д. Дунилово

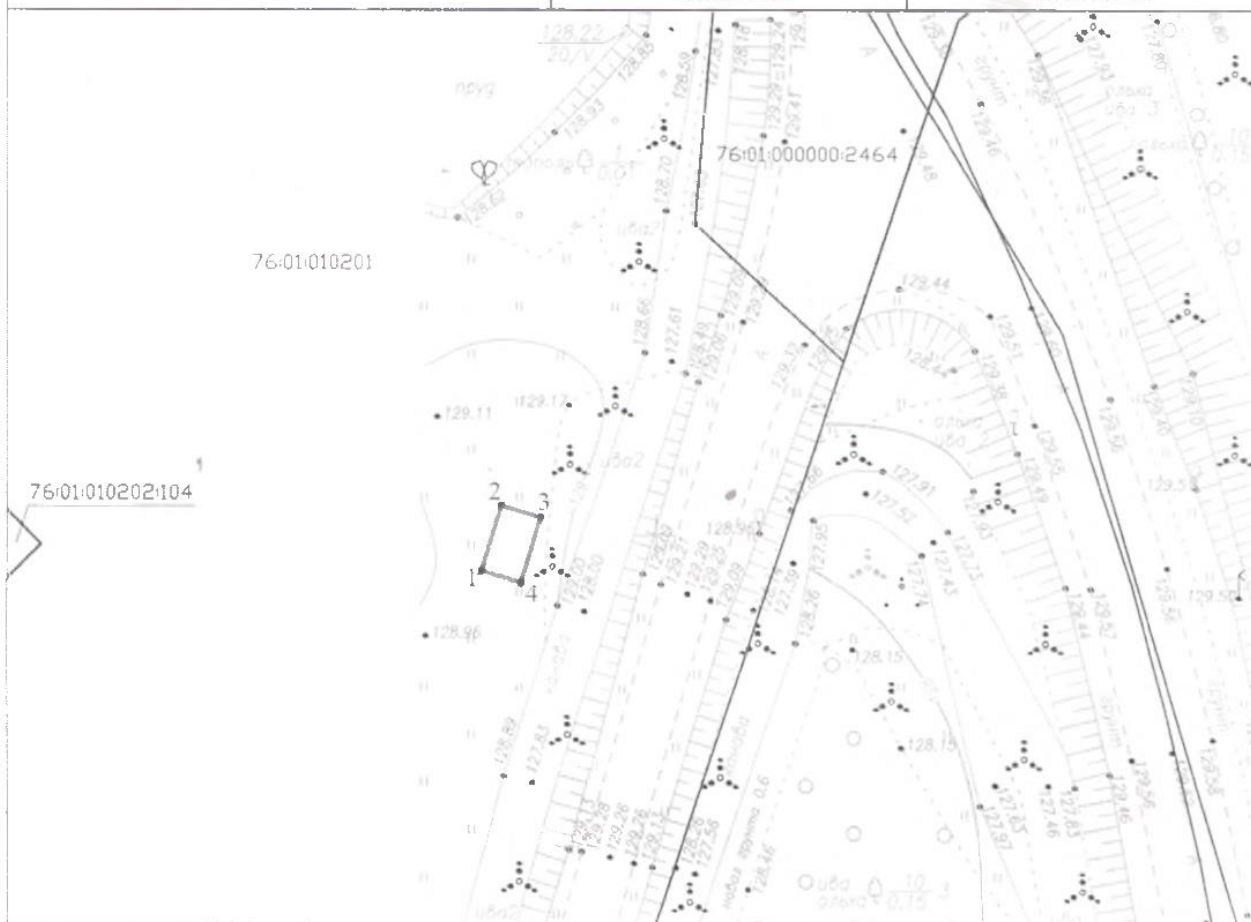
Система координат: МСК 76

Выполнил: ООО ГК "Вектор", РФ, Ярославская обл., г. Ярославль, Московский проспект, д.89/2, оф. 33

Условный номер земельного участка

Площадь земельного участка 15.0м²

Обозначение характерных точек границ	Координаты, м	
	X	Y
1	388997.39	1272587.23
2	389002.18	1272588.66
3	389001.32	1272591.54
4	388996.53	1272590.11
1	388997.39	1272587.23



Масштаб 1:500

Условные обозначения

- граница земельного участка
- границы учтенных земельных участков ГКН
- 76:01:010201 - учтенный номер кадастрового квартала
- 1 - обозначение характерной точки границы земельного участка

формат А4

**ОБЩЕСТВО С ОГРАНИЧЕННОЙ ОТВЕТСТВЕННОСТЬЮ
«ВОЗРОЖДЕНИЕ»**

152832, Ярославская область, Мышкинский район, дер. Гордеевка
территория Возрождение, строение 1
ИНН 7619003828 КПП 761901001 ОГРН 1057602368350
тел. (485-44) 2-15-21, 2-12-18(бух.), факс (485-44)2-15-21

Исх № 112
от 22.07.2021г.

Главе Большесельского
Муниципального района
Ярославской области
Лубенину Владимиру
Алексеевичу

Уважаемый Владимир Алексеевич!

Общество с ограниченной ответственностью «Возрождение» предоставляет запрашиваемую информацию по планируемому размещению убойного цеха птицы в районе с. Дунилово (кадастровые номера земельных участков 76:01:056001:208, 76:01:056001:209):

1. На данных земельных участках планируется:

- Пост охраны;
- Диз. Барьер;
- Убойный цех;
- Склад готовой продукции (холодильники);
- Подстанция;
- Склад свободного назначения.

2. Планируемая мощность до 8000 голов в смену. Энергопотребление составит:

- Природный газ 25000 м3 в месяц;
- Электроэнергия 350 кВт;
- Вода 8000 м3 в месяц.

3. В соответствии с санитарной классификацией - Класс III.

4. В соответствии с «Санитарно-эпидемиологическими правилами и нормативами» - СанПиН 2.2.1./2.1.1.1200-03 санитарно-защитная зона 300 метров

Генеральный директор



Шаласв В.М.



МЧС РОССИИ

**ГЛАВНОЕ УПРАВЛЕНИЕ
МИНИСТЕРСТВА РОССИЙСКОЙ ФЕДЕРАЦИИ
ПО ДЕЛАМ ГРАЖДАНСКОЙ ОБОРОНЫ,
ЧРЕЗВЫЧАЙНЫМ СИТУАЦИЯМ И ЛИКВИДАЦИИ
ПОСЛЕДСТВИЙ СТИХИЙНЫХ БЕДСТВИЙ
ПО ЯРОСЛАВСКОЙ ОБЛАСТИ
(Главное управление МЧС России
по Ярославской области)**

ул. Кирова, 5/23, г. Ярославль, 150000
Телефон 30-04-41, 79-08-71 Факс 79-08-73 (код 8-4852)
Телетайп 217149 «Трековый»
E-mail: ecc01@adm.yar.ru

Генеральному директору
ООО «Градземпроект»

Н.Л. Соболевой

Спортивный переулок, д.1а, пом. 8
г. Тверь, 170002

17.11.2021 № ИВ-146-4361

На №138 от 01.10 2021г.

Исходные данные

для обоснования и учета мероприятий по гражданской обороне, мероприятий по предупреждению чрезвычайных ситуаций природного и техногенного характера в составе документов территориального планирования «Генеральный план село Дунилово Большесельского муниципального района Ярославской области».

1. Основание для выдачи задания:

- *Запрос ООО «Градземпроект»*

2. Ранее выполненные работы, нормативные документы, учет которых обязателен при разработке градостроительной документации:

- *ФЗ-123 от 22.07.2008 «Технический регламент о требованиях пожарной безопасности».*

- *ГОСТ Р 22.2.10-2016 Безопасность в чрезвычайных ситуациях. Порядок обоснования и учета мероприятий по гражданской обороне, мероприятий по предупреждению чрезвычайных ситуаций природного и техногенного характера при разработке документов территориального планирования.*

- *Свод правил СП 165.1325800.2014 "Инженерно-технические мероприятия по гражданской обороне «Актуализированная редакция СНиП 2.01.51-90 (утв. приказом Министерства строительства и жилищно-коммунального хозяйства РФ от 12 ноября 2014 г. N 705/пр)*

- *Свод правил СП 42.13330.2016 «Градостроительство. Планировка и застройка городских и сельских поселений». Актуализированная редакция СНиП 2.07.01-89*. утв. приказом Министерства строительства и жилищно-коммунального хозяйства РФ от 30.12.2016 №1034/пр (с изменениями и дополнениями).*

3. Для разработки инженерно-технических мероприятий гражданской обороны:

3.1 Основные положения Плана гражданской обороны и защиты населения Ярославской области.

3.1.1 Территории, отнесенные к группе по ГО:

- *Территория села Дунилово, Большесельского муниципального района не отнесена к группе по ГО, расположена в 50 км от города отнесенного к I группе по ГО.*

3.1.2 Отнесенные к категориям по ГО организации

- *Организации, отнесенные к категориям по ГО на территории с. Дунилово отсутствуют.*

3.1.3 Границы зон возможной опасности и безопасного района, предусмотренных СП 165.1325800.2014;

- Зона возможных разрушений при воздействии обычных средств поражения определяется как зона возможных сильных разрушений от взрывов, происходящих в мирное время в результате аварий на взрывоопасных объектах, определяется с применением методики, основанной на "тротиловом эквиваленте", и (или) методики, учитывающей тип взрывного превращения (детонация/ дефлаграция) при воспламенении ТВС.

3.1.4 Размещение складов и баз горюче-смазочных материалов, складов и баз продовольственных, материально-технических и прочих резервов, распределительных холодильников и баз, специализированных торговых комплексов, размещаемых на отнесенных к группам по ГО территориях, в городских и сельских поселениях районов эвакуации и рассредоточения населения, размещение складов и баз восстановительного периода

- В соответствии с п. 6.18-6.24 Свод правил СП 165.1325800.2014 "Инженерно-технические мероприятия по гражданской обороне «Актуализированная редакция СНиП 2.01.51-90 (утв. приказом Министерства строительства и жилищно-коммунального хозяйства РФ от 12 ноября 2014 г. N 705/пр).

3.1.5. Ограничения на размещение строительства в зонах возможных разрушений, катастрофического затопления, возможного опасного радиоактивного заражения (загрязнения):

- Строительство объектов капитального строительства без проведения специальных защитных мероприятий по предотвращению негативного воздействия вод в границах зон затопления, подтопления запрещаются.

- В границах зон затопления, подтопления запрещаются: использование сточных вод в целях регулирования плодородия почв; размещение кладбищ, скотомогильников, мест захоронения отходов производства и потребления, химических, взрывчатых, токсичных, отравляющих и ядовитых веществ, пунктов хранения и захоронения радиоактивных отходов;

3.2. Основные положения Планов гражданской обороны и защиты населения объектов, размещенных и размещаемых на территории Ярославской области.

3.2.1 Размещение новых промышленных объектов

- В соответствии с требованиями СП 165.1325800.2014 "Инженерно-технические мероприятия по гражданской обороне "Актуализированная редакция СНиП 2.01.51-90».

- Вопросы развития и размещения промышленности рекомендуется разрабатывать вначале для ведущих отраслей обеспечения устойчивости Большесельского сельского поселения в военное время. При этом выделить роль и значение следующих основных факторов:

- транспортно-географическое положение с. Дунилово в системе устойчивого функционирования территории Большесельского сельского поселения Большесельского района,

- наличие свободных трудовых ресурсов и квалифицированных кадров.

3.2.2 Развитие железнодорожного, автомобильного, воздушного, речного и морского транспорта с учетом обеспечения устойчивого функционирования района (размещение новых сортировочных станций и узлов, прокладка трасс обхода, соединительных веток, примыкания новых линий, размещение мостов, путепроводов, тоннелей, автомобильных дорог общегосударственного, регионального и местного значения, транспортная связь с зонами отдыха и т.д.);

- В соответствии с требованиями СП 165.1325800.2014 "Инженерно-технические мероприятия по гражданской обороне "Актуализированная редакция СНиП 2.01.51-90».

- Обосновать направления устойчивого функционирования, протяженность и плотность сети, техническую вооруженность системы основных транспортных сооружений и коммуникаций, вероятный объем грузовых и пассажирских перевозок.

3.2.3 Прокладка трасс магистральных трубопроводов;

- В соответствии с требованиями СП 165.1325800.2014 "Инженерно-технические мероприятия по гражданской обороне "Актуализированная редакция СНиП 2.01.51-90».

3.3. Расселение:

3.3.1 Требования к районам эвакуации и рассредоточения населения;

- Территория, расположенная вне зон возможных разрушений, возможного радиоактивного загрязнения, возможного химического заражения и подготовленная для жизнеобеспечения местного и эвакуированного населения, а также для размещения и хранения материальных и культурных ценностей.

- Село Дунилово Большельского сельского поселения относится к Ярославскому локальному району устойчивого функционирования I типа, в который входят Ярославль, Некрасовский, Ярославский, Тутаевский, Большесельский, Гаврилов-Ямский муниципальные районы. Функциональная характеристика I типа локального района - в основном обрабатывающая промышленность, сельское хозяйство имеет преимущественно пригородное направление. Зона действия вероятных факторов территориального поражения совпадает с зоной трудового тяготения, а зона рассредоточения с зоной культурно-бытовых связей.

3.3.2 Численность эвакуанаселения, эвакуируемого и рассредоточиваемого в безопасные районы;

- В соответствии с планом размещения эвакуанаселения;

3.3.3 Размещение сборно-эвакуационных пунктов;

- На территории с. Дунилово организация ПЭП не предусматривается.

3.3.4 Обеспеченность различных категорий населения существующими ЗС ГО и требования к ЗС ГО;

- На территории с. Дунилово защитные сооружения гражданской обороны отсутствуют.

- Нарращивание фонда укрытий осуществляют за счет планирования в мирное время и строительства в период мобилизации и военное время быстровозводимых укрытий, приспособления под укрытия подвальных этажей существующих зданий и сооружений различного назначения.

- **Укрытия:** ЗС ГО, обеспечивающее защиту укрываемых от фугасного и осколочного действия обычных средств поражения, поражения обломками строительных конструкций, а также от обрушения конструкций вышерасположенных этажей зданий различной этажности.

- **Воздухоснабжение:** Вентиляцию с естественным побуждением следует предусматривать в укрытиях вместимостью до 50 чел. включительно. В укрытиях вместимостью более 50 чел. и укрытиях для медицинских организаций любой вместимости следует предусматривать приточную вентиляцию с механическим побуждением, вытяжную с механическим или естественным побуждением. Системы жизнеобеспечения укрытий должны быть рассчитаны на односуточное пребывание укрываемых.

3.3. Инженерные коммуникации:

3.3.1 Источники водоснабжения и требования к ним;

- Источником водоснабжения с. Дунилово являются подземные воды.

- Определить возможности и условия водообеспечения населения и водоотведения в условиях вероятного заражения территории с Дунилово.

- Оценить количественные и качественные ресурсы подземных вод, так же рекомендовать мероприятия по охране водных ресурсов, определить ориентировочные объемы водопотребления с. Дунилово.

- Суммарная проектная производительность защищенных от радиоактивного загрязнения и (или) химического заражения объектов водоснабжения в безопасной зоне, обеспечивающих водой в условиях прекращения централизованного снабжения электроэнергией, должна быть достаточной для удовлетворения потребностей населения, в том числе эвакуированных, а также сельскохозяйственных животных и птицы, содержащихся на предприятиях всех форм собственности, крестьянских (фермерских) и личных подсобных хозяйств, в питьевой воде и определяться: для населения - из расчета не менее 25 л в сутки на одного человека; для сельскохозяйственных животных и птицы - по нормам, устанавливаемым Минсельхозом России

3.3.2 Газоснабжение

- В соответствии с требованиями нормативных документов.

3.3.3 Размещение новых объектов энергоснабжения.

- При проектировании систем электроснабжения следует предусматривать возможность применения передвижных электростанций и подстанций.

4. Для разработки инженерно-технических мероприятий по предупреждению ЧС природного и техногенного характера:

4.1 Сведения о наблюдаемых на объекте территориального планирования опасных природных процессах (землетрясениях, оползнях, селях, лавинах, абразии, переработке берегов, карсте, суффозии, просадочности пород, наводнениях, подтоплении, эрозии, ураганах, смерчах, цунами и др.), требующих превентивных защитных мер;

- Наиболее опасными погодными явлениями, характерными для района расположения поселения, являются: грозы, сильные ветры со скоростью 20 м/с и более, ливни с интенсивностью 30 мм/час и более, град с диаметром частиц более 20 мм, сильные морозы, снегопады, превышающие 20 мм за 24 часа и гололед, повторяющиеся с различной периодичностью: для территории Ярославской области характерны ураганы со скоростями ветра 28 м/с - один раз в пять лет, 33 м/с - один раз в двадцать пять лет и 38 м/с - один раз в пятьдесят лет. Кроме того, для территории Ярославской области наиболее характерны неблагоприятные природные явления в виде лесоторфяных пожаров, наводковых явлений, а также подтопления (затопления) отдельных районов (территорий, участков)

4.2 Перечни и места расположения существующих и намечаемых к строительству потенциально опасных объектов, транспортных коммуникаций, аварии на которых могут привести к образованию зон ЧС на объекте территориального планирования, с указанием количественных характеристик поражающих факторов;

- Авария в котельных
- Авария на существующих газопроводах и газовых емкостях.
- Авария на АЭС, АГЭС.

4.3 Дополнительные сведения об источниках ЧС природного и техногенного характера, которые необходимо учесть при проектировании (объектах, подлежащих декларированию безопасности, уровнях техногенного и природного риска и т.д.).

- Рекомендуется учесть противопожарные требования в соответствии с федеральным законом № 123-ФЗ от 22 июля 2008 года «Технический регламент о требованиях пожарной безопасности», сводами правил.

Заместитель начальника Главного управления
по гражданской обороне и защите населения

А.В. Белоусов



**ДОКУМЕНТ ПОДПИСАН
ЭЛЕКТРОННОЙ ПОДПИСЬЮ**

Сертификат: 209400B5E378E8ADEB119290BEAC60E5
Владелец: Белоусов Артем Владимирович
Действителен с 29.03.2021 по 29.06.2022